

Retraités

N° 34 Juin 2018





SENIOR ASSISTANCE

PRÉSERVE VOTRE INDÉPENDANCE, ET ÇA CHANGE TOUT.

Ce service, performant et fiable, permet de contacter un centre de téléassistance 24h/24, 7j/7. Une simple pression sur le bouton d'une montre ou d'un médaillon suffit pour donner l'alerte.

Crédit  Mutuel



Un service délégué par CM-CIC SALP, filiale du Groupe CM-CIC : 34, rue du Wacken, 67000 Strasbourg. Société par Actions Simplifiées au capital de 1 500 000 euros, immatriculée au RCS de Strasbourg sous le numéro 483 318 984 Code NAF 9609Z. • Adresse de correspondance : CM-CIC SALP - TSA 18625 - 59696 Lille Cedex 9. • CM-CIC SALP est titulaire de l'Agrément Simple n° N/310310/F/067/S/022 dans le cadre du dispositif "services à la personne", délivré par arrêté du 31 mars 2010 par le Préfet du Bas-Rhin.

Caisses Fédérales de Crédit Mutuel, société coopérative à forme de S.A. au capital de 5 458 531 008 euros - RCS B 688 505 354 - 34 rue du Wacken, 67913 Strasbourg Cedex 9 - Contrôlée par l'Autorité de Contrôle Prudentiel et de Résolution (ACPR) - 61 rue Talbot, 75436 Paris Cedex 09.

Casino drive .fr
LE DRIVE MOINS CHER

Casino drive .fr
LE DRIVE MOINS CHER

Promos tous les jours

Prix bas toute l'année

Service gratuit

Courses prêtes en 2H

Promos tous les jours

Prix bas toute l'année

Service gratuit

Courses prêtes en 2H

Sommaire

- P. 4 à 6 Votre association
- P. 7 à 8 Votre protection
- P. 9 à 14 Manifestations à venir
- P. 15 à 17 Retour sur événements
- P. 18 Le Groupe PSA
- P. 19 Le Site de Sx
- P. 20 à 22 Bulletins d'inscription



Flashcode ou QRcode.

En lisant ce Flashcode avec votre iPhone ou Smartphone, vous pouvez être directement connecté à [notre site Internet](#).



Éditorial

Retraités en colère

16 millions, c'est environ le nombre de retraités. Ensemble ils soutiennent des pans importants de l'économie. Si ceux aux tempes argentées, la « silver economy », voyagent et consomment à hauteur de 50 % du chiffre d'affaires du secteur, ils encadrent des activités bénévoles, ils forment, aident souvent financièrement parents et enfants et font créer des emplois à domicile. Pratiquement une voiture sur deux est acquise par un retraité.

Malgré ces aspects positifs, notamment sur le plan de l'économie, ils semblent présenter un terrain favorable pour le matraquage fiscal de leurs pensions et cela depuis de nombreuses années. En voici quelques exemples :

- ◆ **1993** : calcul de la retraite sur les 25 meilleures années au lieu des 10 meilleures
- ◆ **2013** : gel des régimes Arrco et Agirc et instauration de la CASA de 0,3 %
- ◆ **2014** : suppression de la majoration de retraite de 10 % pour charges de famille
- ◆ **2018** : la plus belle opération a porté un vrai coup à nos pensions en augmentant la CSG de 1,7 % pour environ 60 % des retraités, et cela à partir de janvier 2018
- ◆ **2018** : revalorisation des pensions de retraite reportée à janvier 2019.

Tout doucement, mais sûrement, la grogne monte en leur sein !

Alors que faire à notre niveau ?

Votre Association se préoccupe de la défense des droits du retraité. Rares sont celles qui s'y attellent. Nous agissons mais, de grâce, participez plus massivement et venez soutenir nos actions. Celles-ci se situent aux niveaux :

- ◆ **départemental** (*Conseils Départementaux de la Citoyenneté et de l'Autonomie*),
- ◆ **régional** (*Observatoire Seniors Société*)
- ◆ **national** (*Fédération Nationale des Associations de Retraités*).

Nous sommes présents et nous travaillons dans toutes ces structures. Nous rencontrons tous les parlementaires de la région en vue de leur adhésion au projet de la CFR. Ils sont friands de connaître le nombre d'adhérents que nous représentons.

Alors, l'affaire est sérieuse, vous l'avez compris, la situation l'impose, nous comptons sur l'adhésion naturelle des conjoints d'adhérents et sur celle de vos voisins ou connaissances pour donner plus de poids à nos actions.

René HANSER

Planète Retraités
PSA Groupe Site de SOCHAUX
N° 34 - Juin 2018

Directeur de la publication :
René HANSER

E-mail : arpsasx@gmail.com

Web : www.retraite-psa-sochaux.com

Impression : www.onlineprinters.fr

Tirage : 4 000 exemplaires

Dépôt légal : mars 2007

N° ISSN : 1959-6499

NG



Permanences

Mardi de 10h à 12h

Jeudi de 14h à 16h

2^{ème} Étage

1^{er} avenue du Général Leclerc
25600 Sochaux

Tél. : 03 81 33 08 00

Fax : 03 81 33 61 09

Assemblée Générale... bilan 2017 satisfaisant.



La 47^e Assemblée Générale de l'Association de l'AR-PSA Site de Sochaux s'est déroulée le 26 avril à la MALS sous la Présidence de **René Hanser**. L'occasion de faire le bilan de l'exercice écoulé mais également de prendre connaissance des perspectives 2018.

Une assistance nombreuse et attentive



C'est devant plus de **475** personnes, qu'à 14h30 **Claude Frescal** déclare ouverte l'Assemblée générale 2018.

Après avoir remercié de leur présence les adhérents, il remercie chaleureusement les personnalités présentes :

- **Edouard De Martène** DRH du site de Sochaux
- **Rodolphe Pihet**, responsable VCG
- **André Gerwig, Gérard**

- Bellaton, Fabrice Blaise** et **Pierre Schmitt** du Crédit Mutuel
- **Corinne Kircher et Véronique Hoffsses** des ACM de Strasbourg.
- **Mme Trudy Bourdin, Gabrielle Chabot et Philippe Chevalier** pour FNAR 25
- **José Juarez, Jean Parrot et Jean-Louis Niogret** des Amicales de Mulhouse et de GEFCO
- **Michel Gucciardi** pour les décorés du travail.
- **Eliane Netillard** association AGIR Solidarité Franche-Comté.

Il excuse : **Éric Peultier**, Secrétaire du CE.

Rapport Moral

Le Président **René Hanser** présente son rapport moral :



- * **Remercie** les membres du Conseil d'Administration pour leur engagement au sein de l'Association, les visiteurs qui chaque année,

durant l'hiver, rencontrent les adhérents et l'équipe d'encadrement des randonnées.

- * **Remercie les partenaires** qui, par leur soutien, aident l'Association à fonctionner.

- * **Le nombre d'adhérents** est de 3 700 dont l'âge s'étend de 50 à 103 ans.

La moyenne d'âge est de 77,7 soit :

- 3 020 adhérents PSA et 450 conjoints
- 88 adhérents sympathisants et 55 conjoints
- 85 adhérents sont en maison de retraite.

Pour 2017, l'Association déplore 135 décès et 146 démissions ; en contrepartie on enregistre 166 nouvelles adhésions.

- * **Consultant juridique** grâce au dispositif mis en place et financé par l'Association, une fois par mois, celui-ci reçoit dans les locaux de l'Association les adhérents qui ont besoin de conseils sur des points touchant la vie courante, tels que

voisinage, administration, consommation...

- * **Les permanences** des mardis de 10 à 12 h et jeudis de 14 à 16 h. sont toujours d'actualité.

Nombreux sont nos adhérents qui viennent nous rencontrer pour traiter un problème. La convivialité durant ces 96 séances est de mise et l'ambiance est excellente.

Un conseil, concentrez vos appels téléphoniques sur les créneaux de permanence pour obtenir un interlocuteur.

- * **La Poste et nous.** Je rappelle que nous enregistrons encore trop de retours de courriers ou de magazines.

Alors, pour faire face à cette situation, qui n'arrange personne, nous vous rappelons notre conseil de bien signaler votre changement d'adresse et veiller à l'accès et à la bonne indication portée sur votre boîte aux lettres.

- * **La gestion de l'association** Le logiciel "maison" que nous avons utilisé jusqu'en 2014 a vécu. Je salue le travail réalisé en interne par le responsable informatique durant cette longue phase. Depuis 2015, nous avons un nouveau logiciel. Son utilisation donne sa pleine mesure depuis le début de cette année, ce qui nous a permis de reprendre les mailings.

- * **La promotion des marques** Dans le cadre de la promotion, tous les ans, nous vous présentons les nouveaux véhicules des 3 marques du Groupe. Les responsables de Synthèse clients de Belchamp et de Vélizy sont heureux de vous rencontrer et de conduire ces conférences.

* **Le site Internet**, sa richesse d'informations et d'illustrations le classe comme un outil de qualité et un outil indispensable pour la communication en temps réel.

Consultez-le sans modération.

Des comptes en équilibre

La trésorière **Sylviane Bifarini**



présente les comptes 2017 validés par les commissaires aux comptes : **Ginette Hermetet et Michel Pecheux**.

Le bilan fait apparaître un résultat net comptable excédentaire de **10 566 €** qui se décompose comme suit :

Le budget prévisionnel 2018 s'établit à **290 000 €**

- Total des recettes : 223 172 €
- Total des dépenses : 212 606 €.

Le budget prévisionnel 2018 s'établit à **290 000 €**

Vote des résolutions

Claude Frescal procède au vote des 10 résolutions proposées par le Conseil d'Administration et regroupées en 4 votes (voir encadré page 5)

Clôture de la partie statutaire.

Rapport d'activité 2017

Pour le Social, **Yvette Martin**



commente les différentes aides apportées aux

adhérents et ce que ces aides représentent en valeur

et pourcentage des cotisations perçues.

La protection représente :

- 61 % du montant de la cotisation pour un adhérent et
- 94 % pour un conjoint.

Elle rappelle aussi les documents dont elle a besoin pour pouvoir engager les remboursements.

Pour la partie Divertir,

Simone Le Meur déroule la rétrospective de l'année 2017 et une



projection sur les activités 2018 avec notamment les présentations des véhicules du Groupe, les conférences techniques, les diverses sorties d'un jour et les séjours.

Les randonnées attirent toujours plus de marcheurs. 3 000 personnes ont participé aux diverses activités en 2017.

Pour la Défense des retraités en l'absence d'un représentant de la FNAR, **Jean Marcel**



fait un état des démarches de la Fédération

auprès des autorités (Voir résumé en page 6).

Perspectives 2018

Le Président reprend la parole pour évoquer les perspectives 2018.

Il rappelle tout d'abord les trois piliers de l'Association :

Divertir, Informer et Protéger, en s'étendant sur trois fondements.

Il aborde ensuite les diverses manifestations qui auront lieu dans le cadre d'information sur les véhicules du Groupe, les boîtes de vitesses automatiques et la traditionnelle conférence du Crédit Mutuel.

Pour le social, il rappelle l'enquête qui a été menée dans Planète 32 et 33 qui faute d'un nombre de réponses suffisant ne permet pas de prendre d'option sur le choix proposé.

Il souligne le mécontentement des retraités et rappelle que l'Association des retraités est la seule qui se préoccupe du social, vis-à-vis de ses adhérents.

Le Président a fait part de l'organisation conjointe avec les Décorés du Travail du bal de printemps qui a rencontré un franc succès lors de sa première édition.

Il a informé l'assemblée des nouvelles directives en ce qui concerne la protection des données qui entrera en service le 25 mai 2018.

Avec la remise de la médaille d'honneur de l'Association à **Jean Marcel**, l'Assemblée Générale 2018 se termine.

Claude Frescal après avoir remercié **Jean Paul Schmitz** pour l'organisation de l'AG, **Gilles Patois** pour la réalisation de la vidéo, invite les participants à partager le verre de l'amitié.



10 résolutions 4 votes

Vote 1 :

- ◆ Approbation du PV de l'AG 2017
- ◆ Approbation des comptes 2017 et quitus au CA
- ◆ Élection des 2 vérificateurs aux comptes 2018.

Ginette Hermetet & Michel Pecheux



Ginette



Michel

Résolution votée à l'unanimité et quitus donné.

Vote 2 :

- ◆ Réélection des membres sortants :
 - **Duperrier Alain**
 - **Laporte Serge**
 - **Martin Yvette**
 - **Norcini Guillaume**
 - **Patois Gilles**
 - **Schmitz Jean-Paul**
 - **Schneider Jean-Claude**
 - **Simon Gilbert**
 - **Zonca Francine**
- ◆ Nouveaux membres
 - **Colle Philippe**
 - **Loutelier Gilbert**



Philippe



Gilbert

Résolution votée à l'unanimité.

Vote 3 :

Cotisations 2019

- ◆ **membre PSA**, 23 € pour l'adhérent et 15 € pour le conjoint
- ◆ **membre sympathisant**, 11 € pour l'adhérent et 7 € pour le conjoint
- ◆ approbation du budget prévisionnel 2018

Résolution votée à l'unanimité.

Vote 4 :

Prestations 2019 pour les membres PSA

- ◆ **Décès : 185 €**
- ◆ **Hospitalisation : 3,70 €** du jour 3 au jour 65, par année

Résolution votée à l'unanimité.

Intervention des personnalités



Edouard De Martène

DRH du site de Sochaux

a parlé de Sochaux 2022 et des cadences actuelles de fabrication qui dépassent 2 100 véhicules jour.



Rodolphe Pihet

Responsable VCG

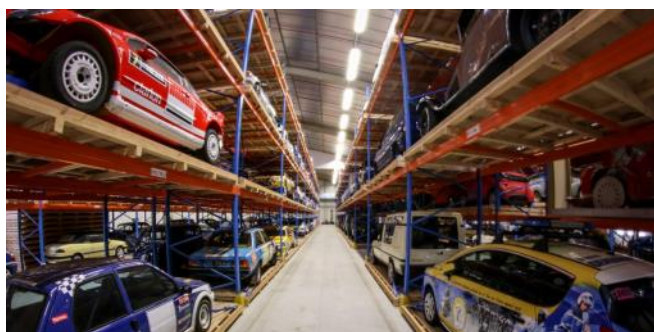
commente les ventes des voitures au personnel et annonce l'ouverture des ventes des véhicules Opel pour les actifs et les retraités.

Permanences

Nous vous rappelons que les permanences ne seront pas assurées :

- **jeudi 14 juillet** (Fête Nationale)
- **du 1er au 31 août** (Congés)

Centre d'archives de Terre Blanche



Le centre d'archives vient de mettre en ligne un nouveau portail de consultation de ses fonds d'archives et vous encourage à le consulter :

www.archives-laventurepeugeotcitroends.com

« Plongée exclusive dans le centre d'archives de Terre Blanche, où sont conservés les trésors des marques Peugeot, Citroën et DS mais aussi de Panhard, Simca, Chrysler France, Talbot, issues du Groupe PSA.

Regrouper l'histoire industrielle s'étendant sur plus de 200 ans nécessite de la place et beaucoup de soin. Les **2 500 mètres carrés alloués à la conservation du patrimoine** sont fractionnés en plusieurs salles correspondant chacune à une fonction particulière. Les 7 magasins d'archives ont chacun un environnement contrôlé en fonction des documents qu'il renferme.

Plus de 4 millions de tirages photos et autant de plans sont indexés et soigneusement conservés, représentant une richesse historique considérable.

Véritable mémoire vivante, le Centre d'Archives est, en terme de capacité et de kilomètres linéaires, **dans le top 3 des établissements privés de conservation documentaire en France**. Cette richesse attire des chercheurs du monde entier qui, une fois leur demande envoyée, doivent attendre un accord avant de se rendre en salle de consultation. »

Extrait : <http://news.peugeot.fr/2017/01/le-centre-darchives-psa-alexandrie-herimoncourt/>

Pour information, vous trouverez ci-dessous l'ensemble des coordonnées pour rentrer en contact avec ledit Centre :

**L'Aventure Peugeot Citroën DS
Centre d'archives de Terre Blanche
Site d'Hérimoncourt
34, rue du Commandant Rolland
25 310 HERIMONCOURT**

Tél extérieur : **03 81 30 75 28**
Mail : nadine.junod@mpsa.com

Prestations sociales ...



Dans les éditions N° 32 et 33 de Planète Retraités, nous avons lancé une large consultation pour envisager une évolution du versement des prestations sociales.

En partant de cette hypothèse, nous vous avons suggéré :

- ◆ d'augmenter le versement actuel de 3,70 € par jour en le portant entre 4 et 5 €
- ◆ de réduire, voire annuler, le nombre de jours non pris en compte pour l'indemnisation des séjours à l'hôpital
- ◆ mais, en contrepartie, de supprimer la prestation de 185 € en cas de décès.

Vous aviez la possibilité de vous exprimer à l'aide du coupon réponse inclus dans Planète. Nous avons reçu un total de 313 réponses, donnant le résultat suivant :

- ◆ 84 % se disent d'accord pour l'évolution proposée
- ◆ 13 % préfèrent rester en l'état
- ◆ 3 % sont d'un avis différent.

Au terme de l'analyse de cette consultation, force est de constater que, si les réponses vont majoritairement dans le sens de l'évolution proposée, hélas leur trop faible retour ne nous autorise pas à faire évoluer **une situation majeure et nous incite à rester en l'état**.

Le vote N° 4 des résolutions de l'assemblée générale a entériné cette situation (voir encadré page 5)

René HANSER

Jean Marcel reçoit la médaille d'honneur de l'Association qui récompense son engagement associatif pour 20 ans de présence au sein du Conseil d'Administration.

Elle est remise par le Président René Hanser.



Défense des Retraités ...



Vous trouverez ci-dessous de larges extraits de l'exposé présenté au cours de notre dernière assemblée générale annuelle.

Trois dossiers sont considérés comme prioritaires par nos fédérations :

- ◆ la représentation officielle de la CFR
- ◆ la retraite universelle
- ◆ le pouvoir d'achat des retraités.

Représentation officielle de la CFR

1 500 000 personnes, soit 1 personne âgée sur 10, voilà le nombre d'adhérents d'Associations de retraités que la CFR fédère pour la défense de leurs intérêts. Les adhérents proviennent de toutes les catégories professionnelles, du monde rural aux fonctionnaires, de l'industrie à la banque et aux services dont les retraités de « La Poste Orange » qui viennent récemment d'adhérer.

La CFR dispose de commissions compétentes qui en font une force de proposition dans tous les domaines qui intéressent les retraités et personnes âgées. Elle dispose aussi d'un réseau dit OSS (*Observatoire Senior Société*) chargé de prendre contact avec les élus pour les convaincre de soutenir ses revendications.

Pourquoi les retraités seraient-ils les seuls à ne pas être représentés au sein des organismes qui décident de leur sort tels que : **caisses de retraites, organismes de santé...**

Reconnaître à la CFR un agrément officiel, c'est permettre aux retraités d'être partie prenante dans les décisions qui traduisent dans les faits la solidarité intergénérationnelle, c'est aussi leur reconnaître un statut de citoyens à part entière.

Pour parvenir à nos fins, il nous faudra encore et encore « **enfoncer le clou** » et nous armer de patience.

Retraite universelle

Il existe actuellement une trentaine de systèmes aussi divers que variés et dont beaucoup sont, souvent pour des raisons démographiques, en déficit permanent. Ils ne survivent que grâce à des aides, compensations étatiques et dettes.

Ces dernières années, on a cherché à réduire ces déficits par des mesures conjoncturelles pas toujours équitables et sans jamais aller jusqu'à une réforme de fond. Or l'évolution démographique de notre pays laisse augurer une aggravation de la situation. C'est pourquoi la CFR réclame, depuis maintenant plus de 10 ans, la mise en place d'un régime de retraite universel équitable et équilibré financièrement dans la durée.

Aujourd'hui, un tel projet est sur les rails. Un Haut-Commissaire a été nommé pour le mener à bien. Nous espérons qu'il pourra aboutir afin que les jeunes générations reprennent confiance dans notre système de retraite.

Le nouveau système conservera le principe de répartition et sera contributif. Il devra être tel qu'un euro versé donne les mêmes droits, quel que soit le statut de celui qui l'a cotisé. La CFR a rencontré le Haut-Commissaire et a obtenu l'autorisation de collaborer avec l'équipe chargée de l'élaboration du projet, qui devrait arriver au parlement en 2019. Il faudra ensuite environ 10 ans pour passer des anciens systèmes au nouveau.

Pouvoir d'achat des retraités

Dans le passé, les retraites étaient indexées sur les salaires ce qui permettait de conserver constant le rapport entre les revenus d'activité et les revenus de retraité. Trop coûteux, ce système a été remplacé par une indexation sur les prix à la consommation. L'inflation étant très faible, nos pensions du régime général n'ont été augmentées que de 0,8 % fin 2017, quant aux complémentaires, elles sont figées depuis quelques années, d'où perte de pouvoir d'achat. Mais le constat ne s'arrête pas là puisque nous subissons depuis le 1^{er} janvier une hausse de la CSG de 1,7 %.

La CFR ne s'élève pas contre cette augmentation appliquée à tous les contribuables mais contre le fait que, pour les retraités, cette hausse n'est pas compensée, alors qu'elle l'est pour les actifs. Des compensations ont été demandées :

- ◆ suppression de la cotisation d'assurance maladie de 1 % prélevée sur les retraites complémentaires
- ◆ défiscalisation des cotisations de complémentaire santé.

En guise de réponse, nous avons eu droit à des remerciements pour l'effort que nous faisons en faveur des salariés.

Notons au passage qu'avec l'avancée en âge les coûts d'assurances complémentaires augmentent et que nous les payons à 100 %. En outre, lorsque le handicap survient, il est moins bien aidé financièrement quand on a dépassé l'âge de 60 ans. De fait, dans ce domaine, nous sommes discriminés par rapport aux autres catégories de citoyens.

Sans doute faudra-t-il attendre la prochaine campagne présidentielle pour entendre parler de l'instauration du 5^{ème} risque de la Sécurité Sociale qui ferait supporter le handicap par la solidarité nationale, quel que soit l'âge du handicapé.

Quoiqu'il en soit, nous maintenons la pression, en particulier par le réseau OSS qui rencontre les parlementaires et essayer de les convaincre du bien-fondé de nos demandes de compensation.



Assemblée Générale de la FNAR

Elle s'est tenue le 5 avril dernier à Paris sous la présidence de **Philippe Serre**. Malgré les perturbations dans les

transports, le quorum est atteint.

Nous avions prévu d'y participer mais nous en avons été empêchés par la grève SNCF, ce que nous en savons nous a été transmis par écrit.

Les PV de l'AG 2017 et le rapport d'activités présenté par **Claire Merckling** sont adoptés à l'unanimité.

Guy Bernard fait le bilan des Associations adhérentes et des Associations radiées au cours de l'année écoulée, il présente ensuite les comptes de l'exercice 2017 approuvés par les commissaires aux comptes. Les résultats de l'année se traduisent par un déficit de 1 323,15 €.

La cotisation 2019 est maintenue à 3,5 €, tarif dégressif par tranches d'adhérents.

Le Président donne ensuite lecture du rapport moral et du rapport d'orientation pour l'année 2018.

Les candidats au conseil d'administration sont élus, **parmi eux, votre serviteur**. Le Président remercie l'assistance et donne la parole au **docteur Paumard** que les participants ont écouté avec beaucoup d'intérêt parler du « *bien-être des retraités* ».

A l'issue de l'assemblée, le Conseil d'Administration s'est réuni pour élire les membres du bureau : Président : **Philippe Serre**, Présidents d'honneur : **Roger Barrot et Sylvain Denis**, Vice-président : **Philippe Barbier**, Secrétaire général : **Pierre Conti**, Trésorier : **Jean-François Helloco** plus 7 autres membres sans affectations particulières.



Assemblée Générale de la CFR

Elle a eu lieu le 28 mars 2018 à

Paris sous la présidence de **Pierre Erbs**.

Les rapports des commissions, les comptes 2017 et le projet de budget 2018 ont été approuvés à l'unanimité.

Un motif particulier de satisfaction : la reconnaissance médiatique de la CFR est gagnée, dans l'attente de sa reconnaissance officielle toujours en cours. Mais, ce que nous devons surtout retenir, ce sont les objectifs fixés dans le rapport d'orientation 2018.

Ils sont au nombre de cinq :

- ◆ poursuivre l'action pour obtenir des compensations à la hausse de la CSG
- ◆ peser dans le débat sur la réforme des retraites
- ◆ organiser un colloque sur le « *reste à charge* » qui va grandissant dans le budget des retraités
- ◆ améliorer encore notre communication (*communiqué trimestriel aux associations de base*)
- ◆ faire vivre la CFR au niveau des régions.



Manif ou pas Manif ?

Certaines organisations syndicales ont organisé, le 15 mars dernier, des manifestations pour s'opposer à l'augmentation de la CSG.

La CFR a décidé de ne pas s'y associer car elle n'est pas opposée à l'augmentation en elle-même puisqu'elle est infligée à tous les contribuables, **mais c'est contre sa non-compensation pour les seuls retraités que nous nous élevons**.

Bien que l'augmentation soit entrée en application, nous maintenons la pression, notamment auprès des parlementaires pour obtenir, tôt ou tard, des compensations que les autres catégories de citoyens ont obtenues.



Opération Députés

Le réseau des délégués régionaux et départementaux de la CFR a reçu pour mission de rencontrer les députés de l'Assemblée Nationale élus en 2017 en vue de connaître leur avis sur 3 sujets prioritaires (*voir le texte « intervention*

défense des retraités page 7 »)

Au plan national, en l'état actuel des choses, le bilan est le suivant :

- ⇒ **Représentativité**, 75 % des députés rencontrés sont favorables à la reconnaissance officielle de la CFR
- ⇒ **Retraite universelle**, 80 % sont favorables à la mise en place d'un système de retraite universel
- ⇒ **Pouvoir d'achat**, les échanges ont porté essentiellement sur l'augmentation de la CSG. Seulement 31 % des députés vus seraient d'accord pour des compensations mais avec 75 % de LR et 6% de LREM.

Localement des entrevues ont été sollicitées auprès des députés : Frédéric Barbier et Denis Sommer.

En résumé :

Denis Sommer est d'accord sur le principe de la représentativité de la CFR. Il en va de même pour l'instauration d'un régime de retraite universel.

En matière de pouvoir d'achat, Denis Sommer pense que des compensations en faveur des retraités devraient être étudiées, que le seuil d'exonération de hausse de CSG est actuellement fixé trop bas et que la taxe d'habitation devrait, à terme, être supprimée pour tout le monde.

Quant à **Frédéric Barbier**, les trois rendez-vous fixés ont dû être reportés.

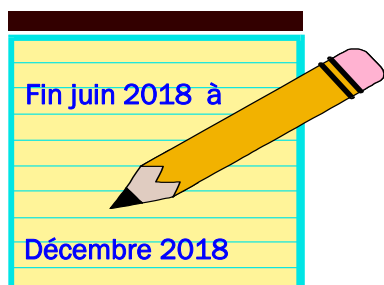
Malgré cela, nous espérons bien que notre député trouvera un moment dans son agenda de juin, que nous supposons très chargé, pour rencontrer les représentants de l'Association de Retraités PSA Site de Sochaux, l'une des plus importantes et dynamiques de sa circonscription.



Jean MARCEL

culture et loisirs ... manifestations à venir

Agenda des manifestations



Juin

20 : Pétanque

26 : Rando 9

Septembre

04 : Rando 10

04 au 07 : Croisière à Lyon

13 : Nouveautés Peugeot

19 : Pétanque

20 : Rando 11

26 : Conférence BV Auto

27 : Le Saut du Doubs

Octobre

04 : Rando 12

16 : Rando 13 + Friture

17 : Nouveautés DS

19 : Bal d'automne

24 : Loto

31 : Nouveautés Citroën

Novembre

06 : Rando 14

08 : Foire de Dijon

15 : Fête de l'Amitié

27 : Tarot

22 : Conférence Crédit Mutuel

Décembre

06 : St Nicolas à Seveux

15 : Rando lumières de Noël

En prévision pour 2019

Juin :

Le 21 juin 2019 sera proposée la visite du Salon du Bourget.

Les détails (prix et déroulement sur 2 jours avec une nuit à l'hôtel) seront communiqués sur le prochain Planète d'Octobre.

Randonnées ...

Pour le 2eme semestre vos accompagnateurs vous proposent :

26 juin

Circuit : Les tourbières Les Marchands

Distance : 14 km - Dénivelé : 220 m

Durée : la journée

• Rendez-vous à 9h15 au Parking Place de l'Eglise Le Russey (25210)

• Départ : 9h30

Repas tiré du sac

Responsable : René Vermot Desroches

4 septembre

Circuit : Le tour du Ballon d'Alsace

(90/88/70/68)

Distance : 11 km - Dénivelé : 350 m

Durée : 4h00

• Rendez-vous à 13h15 au Parking monument des Démineurs au sommet du Ballon d'Alsace (88560)

• Départ : 13h30

Responsable : Jean-Paul Steckmeyer



20 septembre

Circuit : Roche d'Or Réclère (Suisse)

Distance : 15 km - Dénivelé : 400 m

Durée : la journée

• Rendez-vous à 9h15 au Parking des Grottes de Réclère

• Départ : 9h30

• Repas tiré du sac (prévoir carte d'identité)

Responsable : Raphaël RACINE

4 octobre

Circuit : Les Boucles Chatenaises (90)

Distance : 12 km - Dénivelé : 150 m

Durée : 3h30

• Rendez-vous à 13h15 Rue de Bermont à Chatenois les Forges (90)

• Départ : 13h30

Responsable : Michel BRISEBARD

16 octobre

Circuit : Montreux Jeune (68)

Distance : 11 km - Dénivelé : 100 m

Durée : la journée

• Rendez-vous à 9h15 au Parking de la Mairie à Montreux (68210)

• Départ : 9h30

• Repas de midi (12h30) pris au restaurant « Aux Trois Fleurs » à Montreux Jeune (68210)

Menu :

Riz au vin d'Alsace
Friture carpz et ou pœrchz,
frites et saladz
Tartz maison et sa glacez vanille
Café
Un quart de vin

Pour ceux qui sont allergiques à la friture :

Terrine et crudités
Bouchée à la reine

Prix : 32 € par personne.

Inscription uniquement par bulletin à découper page 21 avant le 1er octobre.

Responsable : Robert ROSSIN

6 novembre

Circuit : Saint Maurice Colombier (25260)

Distance : 11 km - Dénivelé : 200 m

Durée : 3h30

• Rendez-vous à 13h15 au Parking du temple de Saint-Maurice (25260)

• Départ : 13h30

Responsable : André MARCHAND

15 décembre

Circuit : des Lumières de Noël de Montbéliard (25200)

Distance : 10 km - Dénivelé : faible

Durée : 3h30

◆ Rendez-vous : 15h15 à la salle de la Roselière Montbéliard

◆ Départ : 16h15

Possibilité de restauration après la randonnée.

Responsables : Tous les animateurs.



Pétanque ... 20 juin et 19 sept : Grand-Charmont



L'Association organise les **20 juin et 19 septembre** ses concours de pétanque.

La pétanque est probablement la seule discipline sportive pratiquée par tous chaque été, que ce soit en concours, en famille ou entre amis. Hommes, femmes et enfants, l'âge ne compte pas pour se faire plaisir.

N'hésitez pas à décider vos connaissances avec qui vous pratiquez occasionnel-

lement la pétanque à vous accompagner pour passer un agréable après-midi.

Rendez-vous aux abords de la **salle des Sports de Grand-Charmont** dès **13h30**.

Notre souhait est qu'un plus grand nombre de participants s'inscrive à ces concours dont le 1er prix sera de : **100 €**

Les 10 meilleurs scores seront récompensés avec un prix spécial réservé à la meilleure femme.

Tarif : 5 €

Organisateur :
Serge LAPORTE
06 75 60 80 97

ENTRÉE LIBRE

Loto ... 24 octobre Sainte Suzanne



Nous vous attendons le **24 octobre** à la **salle des fêtes de Sainte Suzanne**.

Planning :

- 13h45 : ouverture des portes.
- 14h30 : début des jeux.

Déroulement :

- 16 € les 4 cartons
- 2,50 € le carton supplémentaire

Suggérez à votre entourage de vous accompagner pour participer à ce moment de

convivialité.

Ce loto est doté de 1 500 € en bons d'achat et lots de valeur.

Lots :

- téléviseur écran plat
- bons d'achat
- petits appareils ménagers
- paniers garnis
- et beaucoup d'autres lots.

Nous vous rappelons que cette manifestation est ouverte à tous **sans réservation**.

Organisatrice :
Éliane BOUROT

ENTRÉE LIBRE

Bal ... 19 octobre MALS Sochaux

Nous vous donnons rendez-vous, vendredi **19 octobre 2018 à 12 h** à la MALS à Sochaux pour notre repas dansant d'automne.

La partition musicale sera assurée par le duo **CALYPSO** avec son répertoire musette et variétés.

Le repas sera préparé par la maison « *Au Gourmet Luron* », sérieux et qualité seront au rendez-vous

Tarif :

- . Adhérent : **27 €**
- . Invités : **32 €**

une tombola sera organisée pour conclure cette après-midi festive.

Venez avec vos amis passer un agréable moment de détente et de convivialité.

Le bulletin d'inscription doit parvenir à l'organisateur pour le 12 octobre 2018.

Organisateur :
Denis THEVENOT

S'INSCRIRE



Tarot ... 27 novembre Nommay



Comme chaque année, notre Association vous offre la possibilité de tester vos capacités au cours de notre traditionnel concours de tarot.

- Les inscriptions débuteront sur place à **13h00**
- Le tournoi en 4 manches de 6 jeux débutera à **14h00**.

- Redistribution de 70 % des inscriptions.
- Lots à tous les scores positifs.

Nouveauté :

Sous réserve d'une participation de **15 tables**, la répartition des gains aux 3 premiers du concours est précisée comme suit :

- 120 €** au premier
- 110 €** au deuxième
- 100 €** au troisième.

Rendez-vous à la **salle Jacques Prévert à Nommay** le **27 novembre**.

Organisateur :
Jean-Paul CHATELET
Tél. 06 81 22 42 13

ENTRÉE LIBRE

Découverte de Lyon et sa région ...

du 4 au 7 Septembre 2018

Michèle vous propose de découvrir Lyon d'une façon originale en **4 jours (3 nuits)**.

Programme :

1^{er} jour : départ de Sochaux en car grand tourisme.

Arrêt à Romanèche-Thorins pour le déjeuner puis visite du Hameau du Vin avec dégustation.

Arrivée à l'hôtel à Lyon – dîner et nuitée.

2^{ème} jour : matinée libre dans la vieille ville et la colline de

Fourvière – Déjeuner dans un « bouchon » typiquement lyonnais. Après-midi : visite guidée du Vieux-Lyon et ses traboules. Le soir Dîner spectacle dans un cabaret « Les Pieds dans l'Plat ».

Retour à l'hôtel.

3^{ème} jour : Déjeuner Croisière – 5 h 30 de navigation sur le

Rhône et la Saône. Le soir Dîner à la Brasserie St-Georges. Retour à l'hôtel.

4^{ème} jour : Direction Limonest et son Musée du Chocolat où nous suivrons la fabrication du chocolat.

Déjeuner au restaurant. Retour vers Sochaux.

Prix :

Adhérent : **660 €**

Invité : **725 €**

Paielement à l'inscription : **260 €**

S'INSCRIRE ▶

puis le solde : 5 juillet 2018

Ce prix comprend :

- la pension complète du déjeuner du 1^{er} jour au déjeuner du 4^{ème} jour. (Boisson comprise)
- L'hébergement en chambre double.
- Le programme des excursions.
- Le transport en autocar grand tourisme.
- L'assurance annulation.

Ce prix ne comprend pas le supplément chambre individuelle de **130 €** pour le séjour.

Date limite d'inscription : **30 juin**

Organisatrice : **Michèle CHARBONNIER**



Saut du Doubs ... 27 septembre

A bord d'une des vedettes panoramiques du Saut du Doubs, Marcel vous propose de découvrir ou redécouvrir toute la beauté des Gorges du Doubs lors d'un déjeuner, en admirant le décor grandiose des paysages qui défilent.

Vous dégusterez un repas préparé par **Philippe Feuvrier** servi en deux parties. Ce déjeuner sera entrecoupé par la visite de la chute du saut de Doubs.



Apéritif

Croûte forestière avec morilles

Suprême de volaille au vin jaune et sa garniture

Visite de la chute du saut du Doubs

Duo de fromages régionaux

Eclair passion framboise

Vin, eau et café

A Morteau, vous visiterez le Musée de l'Horlogerie.

Après la visite guidée du Musée, vers 12h30, vous embarquerez sur le bateau jaune pour la croisière repas d'une durée de 3 heures environ. Cette croisière sera commentée.

Au retour : un arrêt est prévu à la Fruitière de Bonnetage.

Départ du Musée de l'Aventure Peugeot de Sochaux à 9 heures. Retour en soirée.

Tarifs :

- Adhérent : **65 €**

- Invité : **71 €**

Date limite d'inscription : 15 septembre

Organisateur : **Marcel GRANDI**

S'INSCRIRE ▶



Présentation nouveautés Peugeot ... 13 septembre

Le 13 septembre, Olivier Desserprit aura le plaisir de vous présenter les nouveaux véhicules sortis en 2018 de la marque Peugeot.

Cette présentation se tiendra à **14 heures** dans le salon de l'Europe du Musée de l'Aventure Peugeot à Sochaux.

La présentation portera sur les nouveaux **508 berline, 508 Break, Partner**

Organisateur : **Claude FRESICAL** Tél. 03 84 22 19 40

ENTRÉE LIBRE



Conférence Boîte de Vitesses Auto ... 26 septembre



PSA lance la boîte de vitesses automatique **EAT8 de nouvelle génération** qui sera progressivement disponible dans les voitures équipées des moteurs diesel BlueHDi

et essence PureTech, à commencer par la Nouvelle 308.

Cette nouvelle boîte permet de réduire la consommation jusqu'à 7% par rapport à l'EAT6 grâce à :

- l'amélioration du rendement avec l'**extension du Stop & Start** jusqu'à 20 km/h et le passage à 8 vitesses

- l'introduction d'un **mode ECO spécifique avec free wheeling** (de 20 à 130 km/h), des gains de masse et de compacité.

Le **26 septembre, Hervé Chariou et Bernard Swoboda** se feront un plaisir de nous exposer les caractéristiques de cette nouvelle boîte et répondre à vos nombreuses questions.

Cette présentation se tiendra à **14 heures** dans le salon du Musée de l'Aventure Peugeot à Sochaux.

Organisateur : **Claude FRESICAL**

ENTRÉE LIBRE

Présentation nouveauté DS ... 17 octobre

La nouveauté 2018 de la marque DS Automobiles vous sera présentée par **Alain Joseph** le **17 octobre**.

Cette conférence se tiendra à **14 heures** dans le salon Europe du Musée de l'Aventure Peugeot à Sochaux.

Avec la présentation de DS 7 CROSSBACK et une surprise, les personnes présentes seront gâtées.

Organisateur : **Claude FRESICAL**

ENTRÉE LIBRE



Présentation nouveautés Citroën ... 31 octobre

Le **31 octobre, Claude Cocca** nous présentera les nouveautés 2018 de la marque Citroën.

Cette conférence se tiendra à **14 heures** dans le salon Europe du Musée de l'Aventure Peugeot à Sochaux.

La présentation portera sur le nouveau **C5-Aircross**, le nouveau **Berlingo** et, comme c'est l'habitude, une belle surprise.

Organisateur : **Claude FRESICAL**

ENTRÉE LIBRE



Foire gastronomique de Dijon... 8 novembre



Avec 600 exposants et près de 200 000 visiteurs chaque année, c'est l'événement gourmand de l'automne en Bourgogne et la 6e foire de France. Chaque année, un pays est à l'honneur.

Après l'Afrique du Sud, le Portugal, le Chili et l'Allemagne avec le Land de Rhénanie-Palatinat, le Vietnam était l'invité de la foire 2017.

Le pavillon d'honneur mettra en avant ses spécialités

gastronomiques, son artisanat, sa culture, ses attraits touristiques, sa musique et ses danses. Dépaysement assuré !

La Ferme Côte-d'Or fêtera ses 11 ans cette année. De nombreuses animations se dérouleront sous le chapiteau dans la cour du hall 2. Les Rencontres Gourmandes constituent chaque année le rendez-vous des amateurs de cuisine. Démonstrations, concours, animations gourmandes se succèdent pendant 11 jours.

Programme :

- Départ de Sochaux : 8h30
- Retour : en début de soirée

Tarifs :

- Adhérent : 40 €
- Invité : 45 €

Ce prix comprend :

- Le transport en car grand Tourisme
- L'entrée à la Foire

Ce prix ne comprend pas le **Déjeuner libre à la Foire**

Date limite des Inscriptions : 15 octobre 2018

Organisateur : Jean-Paul CHATELET

Fête de l'Amitié... MALS Sochaux - 15 novembre

La Fête de l'Amitié, rencontre annuelle incontournable de notre Association, se déroulera le **15 novembre à la MALS de Sochaux**.

Quoi de plus convivial que ce repas gastronomique concocté par le Gourmet Luron et dégusté au rythme de notre nouvel orchestre « **Champagne** » et ses 3 musiciens !

Ce sera l'occasion de rencontres et d'échanges entre amis, dans une ambiance de fête !

Un grand moment de plaisir et de convivialité.

Tarif :

- Adhérent : 35 €
- Invité : 39 €

Organisateur :

Gilles PATOIS



Apéritif et ses feuilletés salés

La Terrine de Joue de Bœuf
et Foie Gras sur Toast
mesclun de salade

Le Trou Jurassien
(Sorbet Noix/Macvin)

Le Tournedos de Canard
aux Griottines

Le Tatin d'Endive et la Pomme
de Terre en Éventail

Les 3 Fromages, salade verte
Le Dôme Chocolat Mandarine

Vin, eau et café compris

Conférence Crédit Mutuel... 22 novembre

L'Association de Retraités de PSA Site de Sochaux et le Crédit Mutuel organiseront au **Point Rencontre** leur traditionnelle conférence de fin d'année.

Le Point Rencontre est situé au rez-de-chaussée du bâtiment des Ventes voitures au personnel et du siège de l'Association. Entrée côté parking du Musée.



Différents sujets de grand intérêt, dont la fiscalité 2019 et la retenue à la source de l'impôt sur les revenus, seront abordés.

Le détail des sujets sera communiqué dans la prochaine édition.

Organisateur : Claude FRESICAL Tél. 03 84 22 19 40



Saint Nicolas chez « Berthe » ... 6 décembre

Cette année encore, nous vous proposons de fêter Saint-Nicolas à Seveux où nous serons accueillis par Berthe, Sylvie et Lionel à l'Auberge du Val de Saône.



La sortie comprend : le transport, la visite de la chocolaterie, le déjeuner et les boissons.

Tarifs : Adhérent : 65 €
Invité : 72 €

Menu

Kir pétillant et son assiette de bienvenue
Pavé de sandre
Pause glacée
Civet et sa garniture hivernale
Buffet de fromages - Salade verte
La Gourmandise du Père Noël

Date limite d'inscription : 20 novembre

Date limite de remboursement : 30 novembre

Départ : du Musée de l'Aventure Peugeot à 8 h 30

Retour : en début de soirée.

Organisatrice :
Michèle CHARBONNIER

A l'aller, nous ferons une halte à Besançon pour une visite commentée de la **Chocolaterie « Le Criollo »** suivie d'une dégustation.

Comme toujours, l'après-midi sera placé sous le signe de la bonne humeur : sitôt le déjeuner servi, la piste de danse s'ouvrira à vous.

Vous êtes tenté par cette journée ? Pensez d'ores et déjà à vous inscrire.



Retour sur événements en chiffres ...

Vous pouvez consulter les comptes rendus complets de ces événements ainsi que les photos sur notre Site Internet www.retraite-psa-sochaux.com

Une sortie à l'étranger, une autre en France avec visite d'un musée, la création d'un bal d'un nouveau concept, une conférence, un repas dansant et quatre randonnées, sans compter notre traditionnel loto et notre tournoi de tarot, ce début d'année vous a offert un éventail de 14 animations mêlant culture et loisirs.

Avec une moyenne de 50 participants par randonnée, le record est battu. Un programme bien conçu par nos amis animateurs.

La deuxième partie de l'année sera riche en diversité, comme vous avez pu le constater sur notre agenda 2018.

Simone LE MEUR

Magasins d'usine Zweibrücken... 18 janvier 2018



arrivée pluvieuse ...

40 personnes ont fait le déplacement.

« excellente destination pour passer une journée à l'intérieur des boutiques de mode dans un cadre feutré, tant la météo était désagréable » ...

Michèle CHARBONNIER



prêtes pour le shopping...

Loto ... 21 février



la partie commence... tous attentifs ...

227 participants au loto de printemps.

« une assistance fidèle et toujours plus nombreuse se déplace pour participer à cette manifestation et partager les nombreux lots mis en jeux »...

Éliane BOUROT



c'est gagné !!! ...

Tarot ... 13 mars



attentifs au jeu ...

48 joueurs avaient répondu à notre invitation.

« nous avons apprécié l'arrivée de nouveaux participants ainsi qu'une progression de la présence féminine »...

Jean Paul CHATELET



remise des prix !!! ...

Bal de printemps ... 29 mars



nombreux sociétaires ont répondu présents...

392 passionnés de danse se sont retrouvés lors de ce repas organisé avec nos amis les « Décorés du travail ». « pour les adhérents des deux amicales moment très apprécié pour fêter ensemble l'arrivée du printemps »...

Denis THEVENOT



ambiance des grands jours...

Conférence sur les pâtes ... 5 avril



amateurs attentifs ...

55 amateurs de bonnes pâtes ont participé à cette présentation très intéressante. « la préparation des pâtes à l'italienne n'a plus de secrets pour les gourmets présents à cette conférence »...

Claude FRESCAL



connaisseurs avertis ...

Amitié Mulhouse ... 12 avril



amitié ...

54 Sochaliens étaient au rendez-vous de cette rencontre incontournable de printemps. « avec nos amis alsaciens, ils ont pu savourer l'excellent repas proposé par les organisateurs et les danses qui suivirent »...

Jean Paul CHATELET



et bonne humeur !...

Sorties asperges ... 17 mai



engins en ligne de bataille !...

55 gourmets ont participé à la sortie organisée à la ferme Mathis, pour y goûter les asperges fraîches. « sortie très conviviale avec la visite de la collection militaire Park et la cave Klein » ...

Marcel GRANDI



bon appétit !...

Assemblée Générale 2018 ... 26 avril



on se presse à l'accueil ...



les intervenants du Conseil d'Administration ...

455 adhérents ont

participé à l'Assemblée Générale 2018 qui s'est déroulée en 3 parties :

- 1 - la partie statutaire avec le vote du budget prévisionnel et des résolutions
- 2 - l'intervention des membres du Conseil d'Administration sur les activités 2017 et les perspectives 2018
- 3 - la troisième partie consacrée aux allocutions de nos invités et partenaires.

Après avoir remercié nos donateurs et les membres présents, Claude Frescal clôt l'assemblée et invite l'assistance à partager le verre de l'amitié.

Jean Paul SCHMITZ



assemblée attentive ! ...



moment de vraie convivialité ...

Randonnées ... début de saison 2018



Frais : 8 mars



les hauts de Bavans : 20 mars



Brevilliers : 3 avril



Etangs de Bisel : 17 avril

216 randonneurs ont participé aux 4 premières sorties de l'année...
Rendez-vous est pris pour les sorties du 2ème semestre et tout particulièrement pour celle du **16 octobre** « Circuit de Montreux Jeune » où il sera proposé, après la marche, de se retrouver au restaurant « Aux Trois Fleurs » pour le traditionnel repas des randonneurs.

Infos ... du Groupe PSA

Forte croissance du chiffre d'affaires en 2018



Le chiffre d'affaires du Groupe PSA au premier trimestre 2018 s'élève à **18 182 M€** contre **12 798 M€** au premier trimestre 2017. Le chiffre d'affaires de la division Automobiles PCD (*Peugeot, Citroën, DS*) s'établit à **10 214 M€** en hausse de 13,3

% par rapport au premier trimestre 2017. Le chiffre d'affaires de la division Automobiles OV (*Opel, Vauxhall*) est de **4 838 M€** au premier trimestre 2018.

Les volumes de ventes mondiales du premier trimestre 2018 sont en hausse dans toutes les régions (*Europe, Moyen-Orient et Afrique, Amérique latine, Eurasie, Inde-Pacifique et Chine*) avec un record de 1,05 million de véhicules vendus.

Pour 2018, le Groupe prévoit un marché automobile stable en Europe, en hausse de 4 % en Amérique latine, de 10 % en Russie et de 2% en Chine.

PSA travaille sur un véhicule à hydrogène (PAC)

Lors de l'assemblée générale du Groupe PSA du 24 avril 2018, **Carlos Tavares** a annoncé que des projets hydrogènes étaient à l'étude.

L'arrivée d'Opel au sein du Groupe et les compétences acquises par ses équipes sur les véhicules à pile à combustible (PAC) favorisent les travaux relatifs à cette technologie intéressante et permettent de penser que 2019 sera riche en événements.

Le Groupe PSA va produire à Valenciennes des boîtes de vitesses automatiques



Pour accélérer son développement et améliorer sa compétitivité, le Groupe PSA franchit une nouvelle étape dans le partenariat stratégique avec **AISIN AW** pour produire des boîtes de vitesses automatiques

EAT en France, à partir de 2020.

Le site de Valenciennes disposera d'une capacité de production de 300 000 BA par an.

Le Groupe PSA publie les émissions de polluants de ses véhicules en usage réel

Dans la continuité des mesures de consommation de carburant en usage réel, le protocole développé par le Groupe PSA, T&E, FNE et Bureau Veritas a été étendu aux mesures des émissions de polluants (*NOx, particules*) en conditions réelles d'utilisation.

Les mesures réalisées sur des véhicules Peugeot, Citroën et DS, de faible kilométrage, présentent des résultats excellents aussi bien pour les émissions de NOx que pour les particules en nombre.

Ces résultats reflètent l'engagement pris par le Groupe PSA de lancer dès 2017, soit avec 3 ans d'avance, des véhicules respectant le facteur de conformité RDE de 1,5 fixé par la réglementation européenne 2020

Investissement sur le site de Luton en Grande Bretagne pour produire le nouveau Opel/Vauxhall Vivaro à partir de 2019

Le succès de la stratégie du Groupe PSA pour les véhicules utilitaires légers (VUL) nécessite de renforcer ses capacités de production.

Les conditions de performance sont réunies pour produire des véhicules utilitaires dans de bonnes conditions de rentabilité sur le site de Luton (*Royaume-Uni*).

Convergence des modèles VUL Opel/Vauxhall sur les plateformes du Groupe PSA pour optimiser l'efficacité.

Le Groupe assemblera des véhicules Opel et Peugeot en Namibie en 2018

Le Groupe PSA et Namibia Development Corporation (*NDC*) ont signé un accord de co-entreprise pour le démarrage d'une usine d'assemblage à Walvis Bay.

Assemblage de 5.000 véhicules Opel et Peugeot en 2020.

Les premiers véhicules assemblés seront Peugeot 3008 et Opel Grandland X.



le site de Sochaux

Stéphane Dubs ... nouveau Directeur



Diplômé de l'ENSEM de Nancy, **Stéphane Dubs** a réalisé une partie importante de sa vie professionnelle en Franche-Comté, où il a notamment occupé différents postes au Ferrage de Sochaux, puis exercé sur ce même site la responsabilité de Chef de Projet Lancement industriel des Peugeot 3008 et 5008 première génération.

Nommé en 2013 Directeur de la Performance de la Supply Chain Amont du Groupe PSA, il a occupé ce poste jusqu'en 2017. Stéphane Dubs a retrouvé le site de production franc-comtois il y a un peu plus d'une année, en qualité de Directeur du Montage, un Montage dont il a porté la production à plus de 2000 véhicules/jour.

Agé de 49 ans, il est père de trois enfants.



Yvan Lambert, qui occupait la Fonction de Directeur de PSA Sochaux depuis le printemps 2014, a rejoint la Direction des Achats du Groupe, en qualité de Directeur Développement Qualité Fournisseur ; c'est un poste où il pourra mettre à profit sa solide expérience du monde du Développement, ainsi que la connaissance du monde Industriel acquise à Sochaux.

En quatre années, Yvan Lambert s'est consacré à la performance du site, tant en termes de qualité que de rentabilité, créant les conditions du succès industriel du nouveau Peugeot 3008 et de l'Opel Grandland X.

Il a également porté et dévoilé le projet « Sochaux 2022 », projet dont il aime à rappeler qu'il assurera l'avenir du site et de la Filière Automobile Franc-Comtoise.

« Sochaux 2022 » sera évidemment le principal dossier de son successeur, sa feuille de route ; un successeur qu'il avait lui-même nommé Directeur du Montage, et avec lequel il aura travaillé 16 mois. Au cours de son passage à Sochaux, Yvan Lambert a également travaillé sur le rapprochement entre le monde universitaire et le monde économique en prenant la Présidence de l'UTBM, une présidence qu'il entend bien conserver.

Pendant les travaux... les ventes continuent

Le site PSA de Sochaux devrait battre des records de production cette année. Assemblant plus de 2 100 voitures par jour, le site pourrait atteindre une production annuelle de 500 000 véhicules... Des chiffres qui donnent le vertige, puisque Sochaux ne les a atteints qu'à trois reprises dans son histoire, dans les années 70.

Il faut dire que les modèles de Sochaux ont le vent en poupe... Notamment ceux ayant eu l'honneur de se voir décerner dans les dernières années le prix de la voiture de l'année : **la Peugeot 308 et la Peugeot 3008**.

Le SUV de Peugeot 3008, pour ne citer que lui, est assemblé à près de 1 000 véhicules par jour (7 jours sur 7). Il a toujours le vent en poupe, et bénéficie toujours d'une très forte demande, malgré le lancement de plus de vingt véhicules concurrents sur ce créneau depuis sa sortie en 2017.

La ligne d'assemblage actuellement occupée par **3008** et le **Grandland X Opel** devrait également accueillir une partie de la production des **5008** actuellement faites à Rennes, si l'étude menée actuellement entérine cette décision. Succès oblige, Rennes a besoin de place pour la production d'un nouveau SUV pour la marque Citroën, qui sortira bientôt et qui est promis lui aussi à un grand succès... Enfin il y a le Grandland X, développé et produit à Sochaux pour ce qui est devenu une marque propre du groupe PSA, un autre challenge que vit actuellement notre Groupe.

Pourtant au-delà de cette forte production, et de lancements à venir notamment du côté des moteurs hybrides rechargeables, Sochaux a également les yeux totalement braqués sur son avenir. L'attention s'est portée depuis quelques semaines sur les **démolitions du Cercle Hôtel et du Building Centre**, provoquant des nostalgies compréhensibles et convenues ; pourtant, c'est réellement l'arbre qui cache la forêt du projet Sochaux 2022.

A côté du M40 (*mécanique Sud*), l'actuel Ferrage 308, les entreprises creusent et placent les pieux du futur bâtiment d'Emboutissage. Construire un nouveau bâtiment à Sochaux, ça fait des années que cela n'était pas arrivé. La Ligne de Presse très moderne, capable de frapper plusieurs pièces en un seul coup est en cours d'assemblage en Chine.

Ailleurs, l'arrêt de la production de DS5 permettra de commencer à démanteler des installations qui ne servent plus, pour faire place nette au futur Montage du site, un flux multi silhouettes qui reprendra sa place originelle dans un atelier qui a assemblé 201, 203, 504 et 405, le long de l'avenue Jean-Pierre Peugeot.

Sochaux 2022 est un projet crucial pour le site et la région qui permettra à notre industrie de passer le cap de la révolution 4.0 en embarquant les fournisseurs de la filière dans une nouvelle époque. C'est tout le défi qui attend le 21^{ème} directeur de Sochaux, **Stéphane Dubs**, qui vient de prendre ses fonctions.

DCPS/COM

bulletins d'inscription

Vos amis souhaitent participer à l'une de ces manifestations ?

- Ils n'ont pas travaillé chez PSA ?

- Ils souhaitent payer le même prix que vous ?

Maintenant c'est possible en adhérant à notre Association comme « **Membre Sympathisant** ».

Pour tout renseignement vous pouvez contacter un **organisateur** ou téléphoner au 03 81 33 08 00 aux heures de permanence.

Bulletin d'adhésion « Membre Sympathisant »

Je reconnais avoir pris connaissance que cette adhésion confère le droit de faire partie de l'Assemblée Générale, permet de participer aux activités payantes de l'Association sans surcoût et recevoir Planète Retraités par courrier. Il ne donne pas droit aux **prestations Sociales** versées par l'Association en cas de maladie ou décès.

Renseignements Personnels :

Sympathisant	Nom :	Prénom :	Né le :/...../.....	Cotisation : 11 €	TOTAL €
Conjoint	Nom :	Prénom :	Né le :/...../.....	Cotisation : 7 €	
Adresse :					
C.P :	Ville :		E-mail ou Tél. :		

Important :

Les informations recueillies sont nécessaires pour votre adhésion. Elles font l'objet d'un traitement informatique et sont destinées à la seule gestion de l'Association.

En application de l'article 39 de la loi du 06 janvier 1978, vous bénéficiez d'un droit d'accès à ces informations que vous pouvez, le cas échéant, faire rectifier.

Si vous désirez exercer ce droit et obtenir communication des informations vous concernant, veuillez vous adresser à l'Association.

Fait à : le : Signature : précédée la mention manuscrite « lu et approuvé »

NOTA : Le présent bulletin, accompagné d'un chèque correspondant à la somme due, établi à l'ordre de : AR-PSA SOCHAUX, est à faire parvenir ou à apporter au siège de l'Association : **Association de Retraités PSA Peugeot Citroën Sochaux 1 ter avenue du Général Leclerc 25600 SOCHAUX.**

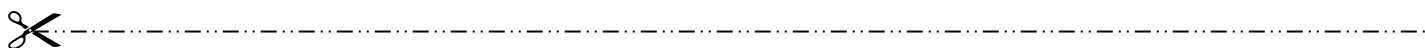


Du 4 au 7 septembre	Découverte de Lyon	limite d'inscription : 30 juin
N° Adhérent :	Nom :	Prénom :
N° Adhérent Conjoint :	Nom :	Prénom :
Adresse :		CP : Ville :
Tél. :	Courriel :	
<i>Merci d'indiquer le nom et prénom de vos invités. L'inscription sert de réservation, elle ne sera pas confirmée.</i>		
Nom, Prénom :		Nom, Prénom :
Adhérent :	260 € x = €	TOTAL €
Invité :	260 € x = €	
Faire parvenir ce bulletin et le chèque à :		Michèle CHARBONNIER - 4 Rue des Vergers 25420 VOUJEAUCOURT Tél. 03 81 98 13 63

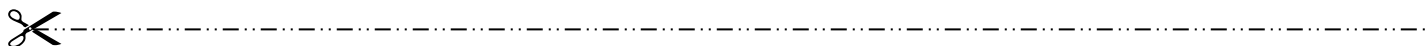


27 septembre	Le saut du Doubs	limite d'inscription : 15 septembre
N° Adhérent :	Nom :	Prénom :
N° Adhérent Conjoint :	Nom :	Prénom :
Adresse :		CP : Ville :
Tél. :	Courriel :	
<i>Merci d'indiquer le nom et prénom de vos invités. L'inscription sert de réservation, elle ne sera pas confirmée.</i>		
Nom, Prénom :		Nom, Prénom :
Adhérent :	65 € x = €	TOTAL €
Invité :	71 € x = €	
Faire parvenir ce bulletin et le chèque à :		Marcel GRANDI - 7 Impasse de la Sapinière 25420 BERCHE Tél. 06 85 64 35 65

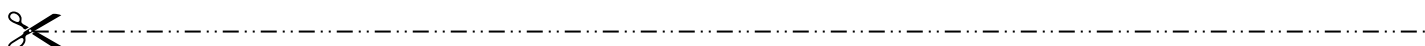
16 octobre		Rando Montreux Jeune		Date limite d'inscription : 1^{er} oct	
N° Adhérent :		Nom :		Prénom :	
N° Adhérent Conjoint :		Nom :		Prénom :	
Adresse :			CP :	Ville :	
Tél. :		Courriel :			
Merci d'indiquer le nom et prénom de vos invités. <i>L'inscription sert de réservation. Elle ne sera pas confirmée.</i>					
Nom, Prénom :			Nom, Prénom :		
Menu choisi	Menu 1 : Friture	Nombre :	Menu 2 : Bouchée à la reine	Nombre :	
Prix à régler :	32 € x = €		Date limite de remboursement : 10 octobre Libeller le chèque à l'ordre de : AR-PSA Sochaux		
Faire parvenir ce bulletin et le chèque à :		Robert ROSSIN - 8 rue du Pâturage - 68120 Pfastatt			



19 octobre - MALS		Bal d'automne		Limite d'inscription : 12 octobre	
N° Adhérent :		Nom :		Prénom :	
N° Adhérent Conjoint :		Nom :		Prénom :	
Adresse :			CP :	Ville :	
Tél. :		Courriel :			
Merci d'indiquer le nom et prénom de vos invités. <i>L'inscription sert de réservation. Elle ne sera pas confirmée.</i>					
Nom, Prénom :			Nom, Prénom :		
Adhérent :	27 € x = €	TOTAL €	Date limite de remboursement : 16 octobre		
Invité :	32 € x = €		Libeller le chèque à l'ordre de : AR-PSA Sochaux		
Faire parvenir ce bulletin et le chèque à :		Denis THEVENOT - 25 Rue du Grand Faubourg 25460 ETUPES - Tél. 06 88 78 76 68			



8 novembre		Foire de Dijon		Limite d'inscription : 15 octobre	
N° Adhérent :		Nom :		Prénom :	
N° Adhérent Conjoint :		Nom :		Prénom :	
Adresse :			CP :	Ville :	
Tél. :		Courriel :			
Merci d'indiquer le nom et prénom de vos invités. <i>L'inscription sert de réservation. Elle ne sera pas confirmée.</i>					
Nom, Prénom :			Nom, Prénom :		
Adhérent :	40 € x = €	TOTAL €	Date limite de remboursement : 1^{er} novembre		
Invité :	45 € x = €		Libeller le chèque à l'ordre de : AR-PSA Sochaux		
Faire parvenir ce bulletin et le chèque à :		Jean Paul CHATELET - 2, Rue Bellevue - 90100 FECHE L'ÉGLISE - Tél. 06 81 22 42 13			



15 Novembre MALS		Fête de l'Amitié		Limite d'inscription : 1^{er} novembre	
N° Adhérent :		Nom :		Prénom :	
N° Adhérent Conjoint :		Nom :		Prénom :	
Adresse :			CP :	Ville :	
Tél. :		Courriel :			
<i>Merci d'indiquer le nom et prénom de vos invités. L'inscription sert de réservation. Elle ne sera pas confirmée.</i>					
Nom, Prénom :			Nom, Prénom :		
Adhérent :	35 € x = €	TOTAL	Date limite de remboursement : 10 novembre		
Invité :	39 € x = €		Libeller le chèque à l'ordre de : AR-PSA Sochaux		
Faire parvenir ce bulletin et le chèque à :		Gilles PATOIS - 62 B Rue Viette - 25400 AUDINCOURT - Tél. 06 87 28 81 01			



6 décembre Chez Berthe		Repas dansant de la St Nicolas		Nombre de participants limité à 100 personnes	
N° Adhérent :		Nom :		Prénom :	
N° Adhérent conjoint :		Nom :		Prénom :	
Adresse :			CP :	Ville :	
Tél. :		Courriel :			
<i>Merci d'indiquer le nom et prénom de vos invités. L'inscription sert de réservation. Elle ne sera pas confirmée.</i>					
Nom, Prénom :			Nom, Prénom :		
<i>- L'inscription sert de réservation. Elle ne sera pas confirmée.</i>					
Adhérent :	65 € x = €	TOTAL	Limite d'inscription : 20 novembre		
Invité :	72 € x = €		Date limite de remboursement : 30 novembre Libeller le chèque à l'ordre de : AR-PSA Sochaux		
Faire parvenir ce bulletin et le chèque à :		Michèle CHARBONNIER - 4 Rue des Vergers 25420 VOUEAUCOURT - Tél. 03 81 98 13 63			



AG 2018

MA MEILLEURE DÉCISION :



**FAIRE CONFIANCE
AU LEADER FRANÇAIS
DE L'AUDITION**

OFFRE
SPECIALE
PSA
PEUGEOT
CITROËN

**BILAN
AUDITIF
GRATUIT⁽¹⁾**

jusqu'à
15%
DE RÉDUCTION⁽²⁾
sur votre aide
auditive



PSA PEUGEOT CITROËN  en partenariat avec 

Prenez rendez-vous dans le centre le plus proche de chez vous en appelant
votre **numéro exclusif** : **0 800 08 11 90**  et en précisant le code : « **Bilan auditif PSA** »

(1) Bilan non médical, sans engagement. (2) Offre non consultable sur présentation de la carte d'affiliés PSA Peugeot Citroën, valable sur les aides auditives jusqu'au 31/12/2016.

 **Optic 2000**

Votre *opticien partenaire* de
votre *assurance santé*.

OFFRE exclusive adhérents PEUGEOT

20%
de *REMISE* sur les *MONTURES**

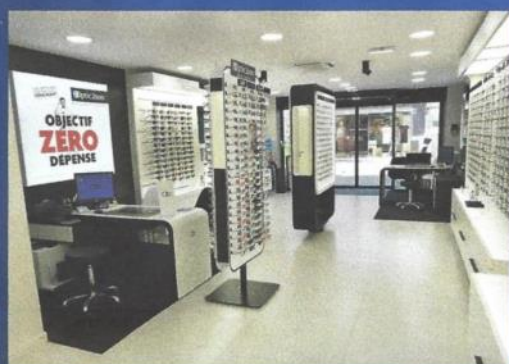
+

10%
de *REMISE* sur les *VERRES**

+

**2^{ème}
PAIRE**
à partir de 1€ de plus*

OPTIC 2000 BALZER
14 - 16 rue CUVIER
25200 MONTBELIARD
Tél: 03.81.36.2000



* Voir conditions en magasin.



drezet
mon jardinier, mon producteur

florajet |

BETHONCOURT
03 81 96 64 23

L'ISLE-SUR-LE-DOUBS
03 81 31 28 38

VALENTIN
AUDIOVISUEL

camara
PHOTO VIDEO NUMERIQUE

Rue de Belfort - 25600 SOCHAUX - 03 81 94 56 41 - www.valentinaudiovisuel.com