

Planète

PSA PEUGEOT CITROËN
Site de Sochaux

Retraités



N° 10 JUIN 2010



Association de Retraités PSA Peugeot Citroën - www.retraite-psa-sochaux.com

FORFAITS

5 ANS ET+

Des forfaits sur mesure pour votre Peugeot de 5 ans et +

Forfaits échange standard



■ Alternateur, Démarreur, Embrayage, Radiateur, Transmission, Amortisseurs, Freins, Silencieux...

Renseignements, conditions et tarifs à l'accueil



PEUGEOT

à BELFORT Dir. A36 - Zone 120
Rue Léonard de Vinci - Tél. 03.84.57.12.12
www.belfort.peugeot.fr

PEUGEOT
à votre service

contact@belfort.linnet.belfort.peugeot.fr

à MONTBELIARD Dir. A36 - Zone 6
Avenue d'Alsace - Tél. 03.81.91.14.01
www.montbeliard.peugeot.fr

Crédit Mutuel Mobile



**FORFAITS
SIMPLIFIÉS**

**INTERNET
ET MAILS
ILLIMITÉS⁽¹⁾**

(1) Sous réserve de mobile compatible. Uniquement pour l'offre C le mobile Premier et forfait 3€ web, à partir de 2h de communication. Accès illimité à internet exclusivement sur et depuis votre mobile en France métropolitaine. Usage résident, services de voix sur IP, Forêt la Poste et Newsgroupe Interacts (facturés à part échéant en hors forfait). Les surcoûts des téléchargements et services restent payants. E-mails illimités en France métropolitaine en émission et réception, sans pièces jointes, depuis les messageries du type POP3 et IMAP de tous les fournisseurs compatibles avec l'offre, uniquement à partir de l'application Messenger & Mail. Afin de permettre à tous ses clients d'avoir accès au réseau data des opérateurs agréés, NFI Mobile pourra limiter le débit maximum de connexion au-delà de 500 Mo d'échanges de données (internet et email) par mois jusqu'à la prochaine date de facturation.

Crédit Mutuel Mobile est un service de l'opérateur NFI Mobile proposé par le Crédit Mutuel. NFI Mobile - SAS 421 713 892 - RCS Paris - 12 rue Galvani - 75107 Paris cedex 02.



Éditorial

Un atout : La Quantité

Sommaire :

P4 à 5 - Assemblée Générale 2010.

P6 - Bulletin d'inscription. Permanences.

P7 à 8 - Défense des intérêts. Retraites par répartition.

P9 à 13 - Les manifestations à venir pour l'année 2010.

P14 - Les manifestations à venir pour l'année 2011.

P15 à 20 - Retour sur les événements.

P21 - Inter Amicales. Infos.

P22 à 23 - Le Bicentenaire.

P24 à 26 - Actualités.

P27 à 33 - Bulletins d'inscription

Notre association est forte de **4 750 adhérents**. Ce nombre est à la fois « *élevé* » pour une association, **mais peut s'avérer « faible »** dans certaines circonstances.

Essayons d'éclairer cette situation apparemment contradictoire. Il est évident que ce nombre est important si **l'on mesure le travail que son administration**, en phase avec la législation en vigueur, génère en arrière plan. **Mais en même temps, ce nombre n'est sûrement jamais assez élevé**, si, et **c'est notre cas, nous nous plaçons sur le terrain de la défense des intérêts**. Le **nombre d'adhérents est un compteur facile à lire**. Il est aussi très évocateur. Un nombre élevé favorise les actions de nos mandants auprès des Pouvoirs Publics.

Nous avons évoqué cet aspect lors de notre dernière assemblée générale. Vous connaissez tous, pour y avoir contribué avec enthousiasme et persévérance, les liens qui nous unissent et **nous rassemblent dans la mise en œuvre de notre projet commun**.

Toutefois, il m'est apparu depuis un certain temps que les départs sont supérieurs aux adhésions. Ce constat, qui contraste avec le passé, pénalise nos objectifs de développement et de défense.

Partant, nous vous proposons de mener une double action :

1. Nous, administrateurs, nous engageons une réflexion et une action pour harmoniser le contenu de nos **activités avec l'attente des « jeunes » retraités**.
2. Vous, adhérents, vous pouvez agir **en tant qu'agent de proximité, à inverser la tendance pour nous propulser dans une perspective de reconquête des adhésions**. Autrement dit, faites la promotion de notre activité autour de vous, et confirmer votre action par de nouvelles adhésions.

C'est à nous tous de prendre le relais.

René HANSER

Planète Retraités PSA Peugeot Citroën SOCHAUX
N° 10 Juin 2010
Directeur de la publication : René HANSER
Impression : PSA Peugeot Citroën SOCHAUX
Tirage : 5 000 exemplaires
Dépôt légal : mars 2007
N° ISSN : 1959-6499
E-mail : arpsasx@gmail.com
Web : www.retraite-psa-sochaux.com



Permanences

Mardi de 10h à 12h

Jeudi de 14h à 16h

.....

Tél. : 03 81 33 08 00

Fax : 03 81 33 61 09

1 ter avenue du Général Leclerc - 25600 SOCHAUX

Assemblée Générale Un bilan 2009 satisfaisant plein de promesses pour 2010.



Le 8 avril 2010, devant 650 retraités PSA et 22 personnalités partenaires, à 14h30 Hervé BOUCHÉ, désigné président de séance, a ouvert l'assemblée générale. Après une pensée émue pour ceux qui nous ont quittés en 2009, il a énuméré le déroulement de la séance.

Le rapport moral

René HANSER a souligné quelques points marquants de 2009 :

- L'association comptait **4.718 adhérents**. Au cours de l'année nous avons enregistré 138 décès, 88 démissions, 159 nouvelles adhésions. L'administration comptait 23 membres, plus 3 membres cooptés.
- Le passage par les ACM pour le règlement des prestations sociales.
- Relation accrue avec l'Entreprise.

Le rapport financier

Jean Claude SCHNEIDER a présenté le rapport financier et annoncé un compte d'exploitation en déficit de 2 253 € et un bilan consolidé à 183 019 €. Les comptes ont été arrêtés lors du Conseil d'Administration du 1^{er} février 2010 et contrôlés par les vérificateurs aux comptes Éliane BOURROT et Michel PECHEUX.

Rapport des vérifications des comptes 2009

Michel PECHEUX, a attesté de la bonne gestion de l'association, proposé d'adopter les comptes présentés et de donner quitus de la gestion 2009 aux trésoriers et membres du Conseil d'Administration.

Budget prévisionnel 2010 Nouveaux vérificateurs aux comptes.

Jean Claude SCHNEIDER a présenté le budget prévisionnel pour 2010 de 318 300 € et proposé 2 nouveaux vérificateurs aux comptes, Jacqueline MISCO-RIA et Georges GENEVOIS pour l'année 2010.

Présentation et vote de 10 résolutions

1. Approbation du PV de l'AG de 2009.
2. Approbation des comptes 2009 et quitus aux membres du CA.
3. Élection de 2 vérificateurs aux comptes 2010.
4. La réélection des membres sortants * : René JACOTEY, Jean Paul SCHMITZ, Francine ZONCA.
5. L'élection des membres entrants : Dominique LA-ORTE, Claudine BUFFIN, Michel ARSAC.
6. Approbation du budget prévisionnel 2010.

7. Approbation de la cotisation 2011 (20 €, augmentation de 1 €).
 8. Approbation de l'harmonisation des prestations y compris pour les hébergés en maison de retraite en 2011.
 9. Approbation de l'augmentation de l'allocation journalière proposée à 3,70 € en 2011. (+ 6%)
 10. Approbation de la réduction du délai de dépôt des dossiers de prestation à 6 mois en 2011 au lieu de 12 mois.
- Les résolutions ont été votées à l'unanimité.

* Membres sortants qui ne se sont pas représentés : Michel CHARBONNIER, Jean Marc EHRET, Pierre FORTIN, Danielle MOUGEY.

malgré un bémol sur les frais de gestion et un futur

Le social

Yvette MARTIN a attiré notre attention sur l'évolution du montant global généré par les prestations sociales. Accroissement des prestations versées pour les séjours hospitaliers.

La défense

Jean MARCEL a rappelé les menaces qui pèsent sur les revenus des retraités, un **pouvoir d'achat en baisse** et des prélèvements en augmentation. Se pose le cas de la représentativité des retraités au plan national, 2 structures assurent l'essentiel du travail :

. La CFR (*Confédération Française des Retraités*) qui défend les revendications

dans la presse et auprès des ministères.

. **Part'Agés** qui informe le grand public des problèmes des retraités au moyen d'un site Internet et d'un magazine trimestriel «*le Courrier des Retraités*». 700 personnes se sont abonnées au magazine Part'Agés.

Culture et loisirs 2009 / 2010

Robert STEPHANI a présenté une synthèse des 37 manifestations passées avec une participation de 4 700 personnes et un chiffre d'affaires de 283 353 €. Pour 2010 pas moins de 40 manifestations sont au programme.

Le magazine Planète Retraités

Guillaume NORCINI, Dominique LAPORTE ont présenté les changements de la mise en page du magazine Planète Retraités.

Bicentenaire (alphabet)

Hervé BOUCHÉ a proposé un intermède au travers d'un alphabet pour retracer les 200 ans de la marque Peugeot.

Perspectives 2010

René HANSER, nous a informés des perspectives 2010 :

1. l'évolution du magazine,
2. la difficulté à recruter «*les jeunes*» retraités,
3. l'engagement d'une réflexion sur le développe-

ment des activités de notre association,

4. une nouvelle évolution du site Internet,
5. la prépondérance du bicentenaire,
6. Le changement d'adresse de l'association en septembre,
7. la préparation active à la future rencontre de l'Inter Amicales de retraités PSA de 2012.

Et un slogan :

« *Actifs un jour, Actifs toujours* »



Intervention des personnalités



Jean Claude DURUPT

secrétaire du Comité d'Établissement de PSA Peugeot Citroën, Site de Sochaux, a donné une bonne nouvelle : l'aide financière apportée par le CE est augmentée de 4,5 %.



Emmanuel JEAN BAPTISTE

des ACM (*Assurance Crédit Mutuel*) Strasbourg a souhaité récompenser la fidélité en faisant bénéficier l'association de nouveaux avantages dès la souscription d'un 3^e contrat.



Jean Paul BIGOT

DRH site de Sochaux a apprécié venir parler du site de Sochaux. Site qui apparaît comme privilégié au sein du groupe PSA. Pour terminer il a annoncé que le site tient à associer les anciens salariés aux commémorations du bicentenaire et du grand rassemblement mondial de l'aventure PEUGEOT à Sochaux. En conclusion « Il ne fallait surtout pas oublier les retraités dans ce superbe périple »

Le mot du président

Monsieur le président quel souvenir garderez-vous de cette assemblée ?

Sans paraître convenu, c'est le moment où se concrétisent les pertinences de la feuille de route pour un an. C'est pour moi un moment essentiel et fort dans notre vie associative.

Je suis fier de l'équipe qui m'entoure, me conseille, voire me pousse à aller plus loin.

Qui n'éprouverait pas de satisfaction devant un plateau de 600 à 700 convives, rehaussé par la présence des nombreux partenaires, montrant leur attachement à l'association et à ce qui s'y passe.

Mais, cette situation m'engage. Elle m'oblige à respecter les adhérents et à maintenir la confiance des partenaires.

Je suis conscient de cette responsabilité.

Le nouveau bulletin d'inscription

Parrainage et remboursement

AR - PSA Sochaux		Titre		Date
Nom : 1	Prénom :	N° Adhérent		
Nom : 2	Prénom :	Personne accompagnante		
Adresse : 3				
Code Postal :	Ville : 3			
Tél. :	Courriel :			
Merci d'indiquer le nom et prénom de vos parrainés				
(1) Nom : 1	Prénom :	(3) Nom :	Prénom :	
(2) Nom :	Prénom :	(4) Nom :	Prénom :	
Adhérents : 2 Euros X = Euros	TOTAL		Aucun remboursement ne sera effectué après le 5	
Parrainés : 3 Euros X = Euros	4 Euros	Chèque à l'ordre de AR-PSA Sochaux		
Organisateur : Prénom, Nom - Adresse - CP Ville - Tél				6
Courriel :				

Votre bulletin d'inscription change. Deux nouvelles notions importantes apparaissent dans la seconde partie du bulletin : le parrainage et le remboursement en cas d'annulation.

La première partie

Pas de changement sur la première partie de ce bulletin.

1. Vous notez toujours votre nom, prénom, numéro d'adhérent.
2. Si votre épouse (époux), votre amie (ami), compagne (compagnon) vous accompagne, vous rensei-

gnez la deuxième ligne correspondant à la personne accompagnante.

3. Ensuite comme d'habitude vous inscrivez votre adresse complète, votre numéro de téléphone et si vous possédez une adresse internet votre adresse e-mail.

La seconde partie

1. Vous inscrivez le nom et le prénom de la 1^{ère} personne parrainée. La personne parrainée est une personne extérieure à l'association des retraités. Cette personne peut être

vos voisins, un parent, un ami, autre que la personne accompagnante (maximum 4).

2. Le prix pour l'adhérent et l'accompagnateur est identique.
3. Le prix pour la personne parrainée est plus élevé.
4. Cette case représente la totalité.
5. En cas de remboursement possible le bulletin portera la date limite de remboursement.
6. Les coordonnées pour joindre l'organisateur de la sortie.



Zoom sur

Contenu du bulletin

Première partie

- 1** Renseignements concernant l'adhérent.
- 2** Renseignements concernant la personne accompagnante.
- 3** Coordonnées de l'adhérent.

Seconde partie

- 1** Renseignements concernant les personnes parrainées.
- 2** Prix adhérent et personne accompagnante.
- 3** Prix personnes parrainées.
- 4** Coût total ou montant du chèque.
- 5** Date limite de remboursement en cas d'annulation.
- 6** Coordonnées de l'organisateur.

Libellé chèque

Toute inscription à une sortie, un voyage, demande un paiement par chèque. Ce chèque doit être impérativement libellé à l'ordre de AR-PSA Sochaux. En aucun cas ce chèque ne doit être établi au nom de l'organisateur.

Évolution du volet social

A compter du 1 janvier 2011 harmonisation des prestations.

Toujours soucieuse de gérer au mieux les ressources disponibles, le versement des prestations sociales est harmonisé pour l'ensemble des adhérents.

Allocation journalière : le montant de l'allocation journalière, versé suite à un séjour en milieu hospitalier, est revalorisé de 6 %. Il passe de 3,50 € par jour à 3,70 €.

Délai de dépôt des dossiers : dans le cadre du transfert aux ACM, pour mieux contrôler les glissements de prestations d'une année sur l'autre, nous sommes amenés à réduire le délai de dépôt des dossiers de 12 à 6 mois suivant l'événement. Veillez au respect de cette évolution.

Rappel : les demandes de prestations doivent être impérativement accompagnées d'un RIB de l'ayant-droit.

Permanence

Les permanences ne sont pas assurées en AOUT



Défense Opération OSS « Députés 2010 »

L'année 2010 s'annonce cruciale pour l'évolution de nos systèmes de retraites.

Nos députés vont être appelés à voter pour ou contre une réforme qui sera présentée par le gouvernement après consultation des partenaires sociaux et examen des scénarii étudiés par le Conseil d'Orientation des Retraites (COR).

C'est pourquoi, François BELLANGER, président de la CFR (*Confédération Française des Retraités*) a demandé à l'OSS (*Observatoire Senior Société*), de

lancer dans toutes les régions de France, l'opération « Députés 2010 » qui va consister à envoyer à chaque député une lettre donnant les positions de la CFR et proposant une rencontre pour toutes explications complémentaires.

Bien entendu, la Franche Comté participera à cette action. Nous vous tiendrons au courant des résultats obtenus.



Lettre aux députés



Madame / Monsieur le Député,

La réforme des retraites est l'un des événements majeurs de l'année 2010.

A l'occasion du rendez-vous de l'agenda social de 2010, le Président de la République a annoncé le 15 février "qu'il ne passera pas en force" sur la réforme des retraites.

Il a ajouté : "nous prendrons tout le temps nécessaire pour dialoguer pour que les positions de chacun soient parfaitement comprises, pour que les Français soient clairement informés des enjeux et des situations".

A ce dialogue, indispensable, la Confédération Française des Retraités (CFR), qui regroupe plus de 1,5 millions d'adhérents, veut participer. Elle s'inquiète en effet sur l'état du système de retraite et des conséquences qui en résulteront pour les générations qui nous suivent : celles de nos enfants et petits enfants.

Elle prévoit de faire connaître son avis à la fois directement, au niveau national, mais également par l'intermédiaire des élus de chaque département, en leur demandant de faire remonter au Parlement les positions qu'elle défend. C'est pour cette raison que je m'adresse à vous. Vous trouverez ci-joint une fiche* qui récapitule les positions de la CFR.

Je suis à votre disposition pour en développer certains points avec vous à votre convenance.

La CFR demande que les discussions soient conduites dans la plus grande transparence. Elle considère, comme le Conseil d'Orientation des Retraites (COR), que les 3 leviers qui peuvent être actionnés sont :

- La durée de cotisation et l'âge de départ à la retraite..
- L'assiette et le taux de cotisation.
- Le niveau des prestations.

Il faudra enfin poursuivre les efforts déjà entrepris pour améliorer le taux d'emploi des seniors.

Le rendez-vous de 2008 ayant accouché d'une souris, la CFR espère que celui de 2010 aboutira à un résultat plus satisfaisant et fera tout pour y contribuer. Confiant dans le soutien que vous nous apporterez, je vous prie de croire, Madame / Monsieur le Député, à l'assurance de toute ma considération.

* NDLR : Fiche consultable sur le site « www.fnar.asso.fr »

Représentation au COR

Parler de la réforme des retraites, c'est inévitablement parler du Conseil d'Orientation des Retraités, organisme chargé par l'État d'étudier sans parti pris, toutes les hypothèses possibles d'évolutions de nos systèmes de retraites par répartition. C'est dire l'importance de cette instance dans le contexte actuel.

D'où notre satisfaction d'apprendre que Sylvain DENIS, président de la FNAR et vice-président du Comité National des Retraités et Personnes Âgées, siège désormais à ce titre au sein du COR.

Nous serons donc tenus informés, dès leur sortie, des résultats des études menées, qui pourront ainsi être immédiatement exploitées par la commission retraites de la CFR.



Congrès PART'AGES

Le congrès Part'Ages est en fait le congrès commun aux deux fédérations **FNAR et UFRrg**. Il s'est tenu à Dourdan les 22 et 23 mars 2010.

La première journée avait pour thème, « *le rendez-vous 2010, un tournant essentiel pour les retraités ?* » Quatre intervenants de qualité ont donné leurs points de vue sur cette importante question de société :

- Yves GUEGANO, secrétaire général du COR.
- Françoise VAGNER, secrétaire générale de l'union confédérale des retraités CGT.
- Charles WILLARD, ancien directeur technique de

l'AGIRC/ARRCO, nouvellement retraité.

- François BELLANGER, président de la CFR.

Des différences de perception sont apparues et ont été discutées avec l'assistance. Un compte rendu détaillé figure dans « Le Courrier des Retraités » de mars 2010. Les non abonnés peuvent venir le consulter à nos permanences du mardi matin et du jeudi après midi.

La deuxième journée a vu se dérouler les assemblées générales annuelles des deux fédérations. Toutes les résolutions ont été approuvées.

A noter que le montant de la



cotisation annuelle restera inchangé en 2011. Pour la FNAR, une assemblée générale extraordinaire a porté à 4 le nombre de mandats successifs possibles pour les membres du conseil d'administration, ce

qui permet à Sylvain DENIS de demeurer président en attendant un hypothétique successeur.

Jean MARCEL

Retraites par répartition Comprendre les enjeux

Compte tenu de la démographie de notre pays, le problème financier de nos caisses de retraites, ne pourra, dans le contexte contributif actuel, être résolu qu'en actionnant 3 leviers :

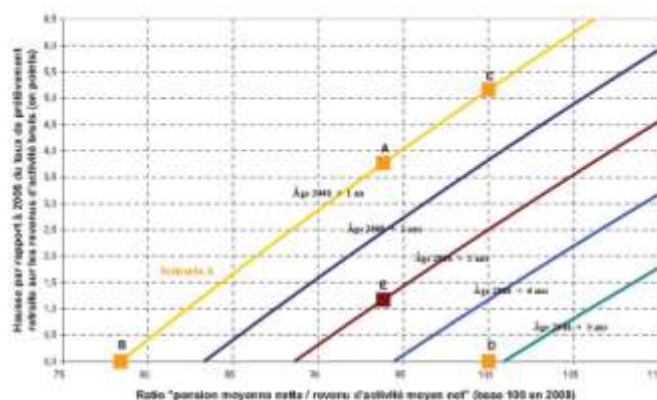
- L'âge de départ à la retraite.
- Le taux des prélèvements.
- Le niveau des pensions.

L'incidence de chacun de ces leviers a été chiffrée par le COR et peut être visualisée sur l'abaque, montrant différentes situations possibles à l'horizon 2020.

Remarques :

Cet abaque a surtout un but pédagogique et ne peut pas être exploité tel quel car il est global.

Il est établi en considérant l'ensemble des régimes et



Aide à la lecture

Points	Age de départ Par rapport à 2008	Niveau de cotisation Par rapport à 2008	Niveau de pension En 2020
A	+ 1 an	+ 3,8 %	- 6 %
B	+ 1 an	Niveau actuel	- 22 %
C	+ 1 an	+ 5,2 %	Niveau actuel
D	+ 5 ans	Niveau actuel	Niveau actuel
E	+ 3 ans	+ 1,2 %	- 6 %

ne prend pas en compte l'âge de départ à la retraite mais seulement la durée de cotisation.

Il occulte les disparités entre les différents régimes exis-

tants. Il sous-estime la difficulté car il a été établi avant la crise. Enfin, il ne tient pas compte d'un allongement de la durée de cotisation, indépendant de l'âge de départ,

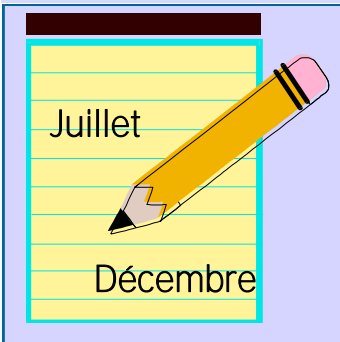
ni de l'élargissement possible de l'assiette des prélèvements.

Par ailleurs, il faut avoir présent à l'esprit que pour la réforme attendue, l'essentiel sera de :

- Rétablir durablement les équilibres financiers des régimes de manière à redonner aux jeunes générations, confiance dans le principe de la répartition.
- Jeter les bases d'une convergence progressive de tous les régimes pour plus d'équité entre les différentes catégories de retraités.

Pour plus de détails, consulter « le Courrier des Retraités » de mars 2010.

Agenda 2010



Juillet.

29 juin au 3 juil.: Séjour en Autriche (**complet**)
11 : Rando. Parcours des grands crus Orschwihr.

Septembre.

4 - 5 : Verdun / Amnéville
9 : Rando. Circuit Bois de la Charme Etupes.
16 : **Pétanque.**
21 : Rando. Circuit visite et rando Vieux Mulhouse.
27 sept. au 4 oct. : La Provence en automne.

Octobre.

7 : Rando. Circuit tour du Salbert.
14 : **Bal du Bicentenaire** à la Roselière.
26 : Rando. Resto les 3 Fleurs Montreux Jeune.
27 : Loto. Salle polyvalente Ste Suzanne

Novembre.

4 : Rando. Circuit des Hauts de Bavans.
17 : Fête de l'Amitié.
18 : Fête de l'Amitié.
23 : Conférence
24 : Tarot. Salle J. Prévert Nommay

Décembre.

7 : Pesmes repas dansant.
18 : Rando. **Les lumières de Noël.**
29 déc. au 2 jan. : Réveillon à Saint-Petersbourg.

En préparation pour 2011.
Tunisie.
Sri Lanka.

Bal du Bicentenaire



Bal masqué au Panthéon de Londres vers 1810.

L'année 2010, est marquée par un événement important, le bicentenaire de la Marque Peugeot. Fier d'appartenir à cette grande institution, notre traditionnel bal d'automne s'effectuera sous le sceau de ces 200 ans. L'occasion de convier nos collègues de Mulhouse et de Vesoul à se joindre à nous pour faire de ce bal, une plus grande fête. Animée par l'orchestre Christophe GIRARD (3 musiciens), avec quelques intermèdes par un trompettiste. Vous êtes attendus **le 14 octobre à 12h00** à la salle de **La Roselière à Montbéliard**.

L'occasion de partager le plaisir de la danse et de la table sans oublier un léger goûter vers 17h00.

Tarif adhérents : **26 € /p.**

Tarifs parrainés : **30 € /p.**

Organisateur : J. Yves FROTEY Tél. 03.81.91.33.63

Inscription demandée

Zoom sur

L'origine des bals

À toute époque il y eut des bals. Ils sont attestés dès le Moyen Âge et leur vogue s'amplifie à la Renaissance. Pratiqués essentiellement à la cour jusqu'à la fin du XVII^e siècle, les bals deviennent « publics » à Paris en 1715, grâce au Régent.

Menu du 14 octobre

Un apéritif de bienvenue à la crème de mirabelle

- La terrine de la mer sauce Homardine.
- La noisette de veau forestière.
- Brie de Meaux, Comté
- Poire Emilie (*mousse caramel, poires, crème anglaise*).
- Café.

Boisson à la charge du consommateur.

Les randonnées du second semestre

Parcours des grands crus Orschwihr : **Dimanche 11 juillet**, 15 km, durée 5h30, dénivelé : 550m, la journée. Départ à 7h45 Musée Peugeot ou RdV 8h45 parking église Orschwihr.

Bois de la charme Etupes : **Judi 9 septembre**, 11 km, durée 3h30, dénivelé faible. RdV 13h30 parking place du 18 novembre Etupes (*route de Dasle*)

Visite et/ou randonnée Vieux Mulhouse : **Mardi 21 septembre**, 11 km, dénivelé faible. Départ à 7h45 Musée

Peugeot ou RdV 8h45 parking tram station rue des Frères Lumière Mulhouse. Participation **4 €**.

Inscription demandée

Tour du Salbert : **Judi 7 octobre**, 10 km, durée 3h00, dénivelé 220 m. RdV 13h30 parcours Vita Cravanches.

Montreux Jeune : **Mardi 26 octobre**, 11 km, dénivelé faible. Départ 8h Musée Peugeot ou RdV 8h45 parking restaurant des 3 Fleurs Montreux Jeune.

Repas **24 €** : friture ou escalope de veau forestière.

Inscription demandée

Circuit des Hauts de Bavans : **Judi 4 novembre**, 11 km, durée 3h30, dénivelé 150m. RdV 13h15 parking station d'épuration.

Montbéliard : Les lumières de Noël. **Samedi 18 décembre.** RdV à définir.

Organisateur : Raymond PRATI
Tél. 06 74 98 19 43

Pétanque : Doublettes à la mêlée le 16 septembre

Septembre, c'est encore l'été et l'envie d'être au grand air, comme par exemple, l'occasion de jouer à la pétanque.

Nous vous invitons à nous rejoindre le 16 septembre sur le terrain attenant à la salle polyvalente de Grand-Charmont.

Prévenez vos connaissances, invitez-les à vous accompagner, ce concours est ouvert à tous les publics.

Nous vous fixons rendez-vous à 13h30 pour constituer les doublettes à la mêlée.

Le haut parleur donnera le top départ à 14h00.

Quatre parties sont au programme.

Inscription :
5 € / joueur.

Lots :
Bons d'achats pour les premiers.

Buvette et restauration sur place.

Organisateur :
Serge LAPORTE
Tél. 06 75 60 80 97



Loto 2 200 € montant des gains mis en jeu



Cette manifestation n'est pas réservée aux seuls membres de l'association des retraités, ouverte à tous, vous pouvez convier vos amis, vos voisins.

Il n'est pas nécessaire de réserver sauf cas particulier. Vous bénéficierez d'un confort de jeu avec un nouveau panneau d'affichage.

Lots :
♦ Téléviseur écran plat ,
♦ Bons d'achats,
♦ Petits appareils ménagers
♦ Paniers garnis.
♦

Organisateur :
Jean Paul SCHMITZ
Tél. 03 84 29 42 12

Le mercredi 27 octobre vous êtes attendus à la salle polyvalente de Ste SUZANNE pour le rendez-vous d'automne.

L'ouverture des portes s'effectuera à partir de 13h45 et les jeux commenceront à 14h30.

Organisation :

- **16 €** les quatre cartons
- **2,5 €** le carton supplémentaire

Tarot Redistribution de 70% des entrées

Il ne faudra pas perdre le Nord le **24 novembre** pour le 2e tarot de l'année.

Nous prendrons nos quartiers comme d'habitude à Nommay dans la salle Jacques Prévert.

Les inscriptions débuteront sur place à partir de 13h00 et le tournoi démarrera à 14h00.

Participation : **9 € .**

Redistribution :

- ♦ **70% des entrées.**
- ♦ Les 10 meilleurs scores seront récompensés.
- ♦ Un lot de consolation sera attribué à tous les joueurs ayant obtenu un score positif.



L'organisation du tarot pratique également l'ouverture vers les extérieurs. Tous les mordus de ce jeu peuvent concourir.

Organisateur :
Jean Paul SCHMITZ
Tél. 03 84 29 42 12

3 questions à

Alain SEFTEN
organisateur de la fête
de l'Amitié



Pourquoi le titre de fête de l'amitié pour cette manifestation ? C'est le moment fort de notre association. Cette fête permet de se retrouver pour un déjeuner dansant très prisé des danseurs et bien sûr pour les autres de passer un très bon moment autour d'une table. Cela permet de se retrouver entre anciens PSA et de se remémorer nos très bons moments passés ensemble dans la grande maison.

Est-elle réservée uniquement aux retraités PSA ?

Non bien sûr, des personnes non retraités ou ne faisant pas partie de l'association peuvent y participer à condition d'y être invités par un membre de l'association. Ils seront certains de passer un agréable moment.

Pourquoi le choix du Musée de l'Aventure Peugeot ?

Le Musée de l'Aventure Peugeot est un [musée](#) historique de l'[industrie Peugeot](#). Chaque salarié y a d'une façon ou d'une autre pu y participer. C'est notre histoire, notre vécu, on se sent bien au milieu du musée qui expose le savoir-faire de centaines de milliers de salariés qui ont travaillé et travaillent pour les différents produits frappés de la marque du Lion depuis deux siècles. Au delà de son intérêt historique et culturel, le musée de l'Aventure Peugeot offre de vastes possibilités de réception.

Fête de l'Amitié les 17 & 18 novembre dans la partie rénovée du Musée

Dernière manifestation de l'année, cette rencontre annuelle est toujours très attendue.

C'est au musée de l'aventure Peugeot, dont la moitié est flambant neuve avec 1500m² d'exposition en plus, que se tiendra notre grande fête annuelle. Pour les nouveaux ce sera l'occasion de découvrir ce musée rénové, et pour les anciens de redécouvrir l'aventure Peugeot.

Cette année, votre comité a réservé un orchestre de 7 musiciens «les Bergamasques» afin de satisfaire au mieux les danseurs et danseuses. Et comme ce mo-



ment se passe en partie autour de la table nous avons choisi un menu délicat afin de vous faire passer un agréable moment.

Nous espérons vous retrouver nombreux pour un moment fort de notre associa-

tion et contribuer aux 200 ans de la marque PEUGEOT

Organisateur : Alain SEFTEN
Tél. 03 81 93 66 62

En savoir plus Le menu



Comme le veut la tradition pour les grandes occasions, les petits plats seront dans les grands. Le Musée nous a concocté un menu digne du bicentenaire, de quoi mettre tous nos sens en éveil.

Plaisir des yeux et plaisir du palais seront au rendez-vous.

Cocktail de Bienvenue et ses petits salés



Foie Gras de canard aux deux poivres et Champagne, son pain d'épices et son râpé de pommes au vinaigre de framboise, avec un Château les Tourelles



Dos de Sandre rôti aux agrumes, carottes glacées, accompagnés d'un Chardonnay Vignes Antiques



Trou lorrain



Suprême de Pintade aux échalotes confites, flan au Comté, 1/2 tomate provençale et ses haricots plats, servis avec un Merlot ()*



Trio de Fromages

Comté, Brie et Morbier ()*



Charlotte aux Poires et son Coulis de Fruits Rouges



Café

* * * * *

Pour cette journée de l'Amitié exceptionnelle il vous sera demandé :

36 € pour les adhérents
39 € pour les parrainés.

Nota :

- Votre inscription sert de réservation. Elle ne sera pas confirmée.
- Votre emplacement à table, ne pourra être réservé, mais assuré par des placeurs dès votre arrivée.

Inscription demandée

Sortie d'un jour Repas dansant à PESMES le 7 décembre



Cette journée débutera par la visite d'une cave vinicole.

Après une bonne dégustation d'une vieille vigne, notre chauffeur nous conduira au restaurant du Jardin Gourmand.

Prix de cette journée festive :

Adhérent : 55 euros

Parrainé : 60 euros

Organisateur : **Michel ARSAC**

Tél. 03 81 35 77 49

Menu

Terrine festive et mousson de canard, gelée au Macvin

Médailon de sole printanier

Civet de cerf, sauce poivrade
Panier du jardinier

Salade aux noix et fromages régionaux

Gourmandise de Noël

Kir pétillant
Vin blanc
Vin rouge
Café

Cadeau : Une dinde ou une bûche pâtissière ou un lot de terrines Franc-Comtoises.

Inscription demandée

Conférence W2—remplaçante de 407, les journalistes l'appellent Peugeot 508 ! Et Ion - véhicule électrique.



W2 la remplaçante de 407

Si vous étiez au Salon de Genève, vous avez pu admirer le concept car "5 by Peugeot". Il vous a plu ? Alors la **508 vous plaira. En effet à quelques détails près cette étude a dévoilé la physionomie de la remplaçante de 407.**

Ce véhicule, qui aura la lourde tâche d'assurer le haut de gamme d'Automobiles Peugeot, sera produit à Rennes.

Son challenge sera élevé car remplacer une 407 au succès mitigé, ne sera pas aisé.

Il faut donc s'attendre à voir un véritable haut de gamme avec une finition irréprochable, des moteurs toujours aussi fiables et performants et la nouvelle griffe du Lion.

Ion - véhicule électrique

Ion avait été présenté en première mondiale au Salon de Francfort, elle va arriver sur nos routes.

Peugeot, pionnier dans la fabrication de véhicules électriques, s'est associé à Mitsubishi pour développer ce véhicule 100% électrique. Il sera destiné dès son lancement aux particuliers et aux flottes, administrations, collectivités.



Ses performances et son autonomie de 130 km sont obtenues grâce à l'usage de batteries lithium-ion.

Conférence prévue le **mardi 23 novembre au Musée Peugeot à 14h00**

Organisateur : **Hervé BOUCHÉ**

Tél. 03 81 93 62 90

RUSSIE Le réveillon de fin d'année à Saint-Pétersbourg



La capitale des tsars regorge de trésors : La forteresse Pierre et Paul, le Musée de l'Ermitage avec plus de 3 millions d'œuvres d'art, le palais de la famille YOUSOUPOV, lieu de l'assassinat de Raspoutine en 1916 (*le drame y est reconstitué en cire*), la cathédrale St Isaak, la plus imposante de St Pétersbourg, la perspective Nievski, avenue aussi célèbre que nos Champs-Élysées à Paris, les bords de la Neva et ses canaux, bref de quoi en prendre plein les yeux

pendant ces 5 jours. Sans oublier la superbe soirée du réveillon.

Départ : mercredi 29 décembre : Transport de Sochaux à Mulhouse.

Envol Mulhouse / Paris et Paris / St-Pétersbourg.

Jeudi 30 : Matin tour de ville panoramique. Après midi visite du Musée de l'Ermitage. Fin d'après midi libre pour effectuer vos achats ou pour une visite personnelle de la ville.

Vendredi 31 : excursion à Pavlosk et visite du Palais de

Paul 1^{er}, **célébration de la fête de l'hiver avec spectacle folklorique et promenade en troïka accompagnée d'un verre de vodka et de mignardises.** Visite de la forteresse Pierre et Paul. Dîner de réveillon à l'hôtel.

Samedi 1^{er} janvier 2011 : Matinée libre ou en option assister à une messe orthodoxe. Visite du palais Yousouпов.

Dimanche 2 : Retour.

Tarif adhérent : 1 620€/p

Tarif parrainé : 1 650€/p

Chambre individuelle : 150€/p

- Acompte à l'inscription : 500 €/p
- 2^e versement le 01 octobre: 500 €/p
- Solde le 01 décembre : 620 ou 650 € + la chambre individuelle.

Ce prix comprend :

- ◆ le transport Sochaux - St-Pétersbourg,
- ◆ l'hébergement 3 étoiles,
- ◆ la pension complète du dîner du 1^{er} jour au petit-déjeuner du dernier jour,
- ◆ Le dîner réveillon,
- ◆ Les visites et excursions,
- ◆ Le guide francophone,
- ◆ Les taxes gouvernementales, aériennes, de séjour...
- ◆ L'obtention du visa.

Organisateur :

Serge LAPORTE

Tél. 06 75 60 80 97

Inscription demandée

Tunisie L'hiver au soleil sur l'île de Djerba

Comment échapper à la morsure de l'hiver ?

En s'envolant pour la Tunisie !.

Du **08 janvier au 12 février 2011** pendant 5 semaines vous pourrez profiter de la douceur du climat méditerranéen en pension complète.

Vous serez installés à l'hôtel Narjess sur l'île de Djerba.

L'hôtel se compose de 335 chambres réparties dans des petits bungalows blancs à l'architecture sud tunisienne (quelques chambres dans 2 petits bâtiments à 1 étage), au cœur d'un agréable jardin et au bord d'une magnifique plage. Vous ne manquerez pas d'apprécier

la présence des animateurs :

- Activités ludiques et Sportives toute la journée : *tarot, bridge, cours de cuisine, de langue, pétanque, gym douce, stretching, etc...*
- Détente : *Thalasso, spa...*
- Soirées : *Quizz, soirée dansantes, karaoké,*
- Buffet à volonté varié sur 15 jours.

Tarif adhérent : 1 270€/p

Tarif parrainé : 1 310€/p

Chambre individuelle : 200€/p

- Acompte à l'inscription : 430 €/p
- 2^e versement le 01 octobre: 430 €/p



- Solde le 01 décembre : 410€ ou 450€/p + la chambre individuelle.

Organisateur : Serge LAPORTE

Tél. 06 75 60 80 97

Inscription demandée

Voyage prestige 2011 Douze jours au Sri Lanka



Le Sri Lanka est une île située dans l'[océan Indien](#), à 50 km de l'[Inde](#), les deux pays étant séparés par le [détroit de Palk](#), mais quasiment reliés par le [pont d'Adam](#).

Nous vous proposons pour le 2^e semestre de l'année 2011 un périple de 12 jours au sein de cette île. Chaque jour une étape et

pendant ces journées une multitude de visites des plus variées. Petit aperçu de ce qui vous attend avec les 2 premiers jours.

A COLOMBO, la capitale, : Tour de la ville, visite de la tour de l'Horloge du phare, puis le temple de Kelaniya.

NEGOMBO : tour de la ville, promenade en bateaux, visite du marché aux poissons.

Déjeuner typique au bord d'un lac. Visite de Mihintale avec son Escalier de 1840 marches en granit qui grimpe à flanc de colline.

Puis tout au long du voyage se succéderont palais, temples, fresques, statues de Bouddha, sculptures, grottes, temple érotique, atelier de bois, jardin d'épices, jardins botaniques, plantations de thé, cascade, rizières, éléphants, réserve d'animaux..

Tarifs en cours de négociation.

Organisateur :
Serge LAPORTE
Tél. 06 75 60 80 97

Préinscription demandée





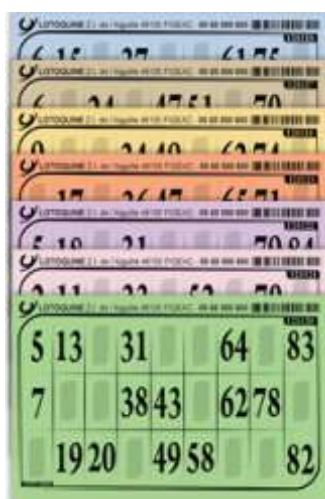
Loto Le plaisir du jeu l'emporte sur le mauvais temps



jeux. Pour ce loto d'hiver les principaux lots étaient :

- deux téléviseurs écrans plats,
- un bijou
- et de nombreux bons d'achats.

Jean Paul SCHMITZ



Les origines du loto

Le nom de *loto* vient de l'italien « lotto » "le sort". L'invention du *jeu de loto* est souvent attribuée à l'italien *Benedetto Gentile*. Ce dernier aurait tout simplement transformé en jeu le mode de renouvellement des membres du conseil municipal de sa ville de Gênes. C'est *François 1^{er}* qui l'aurait importé en France à son retour de la campagne d'Italie.

Enonciation des chiffres : Cette énonciation est bien souvent accompagnée d'un [jeu de mots associé](#) à chaque numéro, pour les rendre plus intelligibles et pour égayer le jeu. Il peut être, à l'inspiration de l'animateur, ou bien puisé dans un répertoire plus ou moins consacré par la coutume.

Avec une situation climatique exceptionnelle, neige, routes verglacées à la limite du praticable, nous doutions de voir la salle se remplir. Mais à notre grand plaisir vous avez été 135 à braver la météo pour répondre à notre invitation.

Une preuve que nos après midi loto sont appréciés. **L'après midi a pu se dérouler** comme de coutume dans la convivialité. Par rapport aux années antérieures, nous avons ajouté une partie supplémentaire, 14 parties étaient en

Bals Des rois ou du printemps, le plaisir de danser reste intact.



choix ne manquait pas. Pour récupérer et prendre des forces, nos danseurs abandonnaient quelques instants la piste de danse pour se restaurer.

Des **après-midi** conviviaux, chaleureux, tout pour donner le sourire à tous les bénévoles de l'association de service ces jours là.

Jean Yves FROTEY

Encore une fois la salle de la Roselière à Montbéliard a servi de décor pour les 2 bals de début de saison de notre association. Dès les premières notes de notre ROI de l'accordéon

«**Christophe GIRARD**» pour le bal des rois, ou celles de l'**orchestre de « Gilbert CONTI**», pour le printemps, les danseurs se sont élançés sur la piste. Valses, tangos, marches, madisons, le



Le saviez-vous ? Le carnaval de Nice Une Planète Bleue haute en couleur

La tradition du carnaval de Nice

La tradition du carnaval nous ramène au Moyen-âge. Les niçois, avant le jeûne du carême (40 jours), **profitaient d'une cuisine** riche et copieuse. Ces **festins s'accompagnaient de** bals, mascarades, danses, farandoles, feux de joie, exhibitions diverses. Une période propice aux moqueries, à la dérision, caché derrière des masques, protégé par des déguisements et ce, jusqu'au Mardi-Gras.

Les thèmes de carnaval

Chaque année le carnaval adopte un nouveau thème. Une particularité, il commence toujours par « Roi ». Quelques exemples :
 1990 : Roi du rire
1993 : Roi de l'Europe
1995 : Roi du cinéma
 1997 : Roi des sports
 1998 : Roi du cirque
 2001 : Roi du III^e millénaire
 2006 : Roi des Dupes
 2009 : Roi des Mascarades
 2011 : qui sera le prochain Roi ?

Le Musée Masséna

La villa Masséna a été construite entre 1898 et **1901 sur le modèle des** villas italiennes du 1^{er} Empire. Le musée développe les aspects les plus marquants du rayonnement de Nice du 1^{er} Empire à **1939. Les 15 000 pièces du musée,** mobiliers, peintures, sculptures et objets d'art forment un témoignage riche et varié sur l'histoire de la cité.



Après une bonne nuit de repos, samedi 20 février **2010, nous sommes prêts** pour la 126^e édition du carnaval de Nice, « Roi de la Planète Bleue ». Ses corsos, ses batailles de fleurs, le **long d'une des plus belles** baies du monde, nous enchantent et inscrit dans nos mémoires la magie de son spectacle. Une vingtaine de chars composent la mise en scène de la sauvegarde de la Planète Bleue, signée Carnival Craftsman. Des **troupes venues d'Espagne, d'Italie,** de Belgique, du Portugal, de Lettonie, de Chine et dans les tribunes les Artistes de la Brigade des Agitateurs de Tribunes «Un spectacle Féérique de tous les instants». Seul regret, la météo, avec une pluie continue **nous empêche d'assister sur** la promenade des Anglais à la traditionnelle bataille des fleurs. Remplacée par la visite du Musée Masséna, elle nous permet de découvrir une partie de l'histoire

de Nice. Après repos et oxygénation sur les chemins de promenade autour de la résidence et en bordure de mer, direction Menton par la moyenne corniche. Premier arrêt à Eze Village, visite de la parfumerie Fragonard pour mesurer notre nez, puis direction Menton à la découverte des jardins Biovès où **les motifs d'agrumes peuvent** atteindre près de 10 mètres de haut et dont certains nécessitent près de 15 **tonnes d'oranges et de citrons.** Dîner au restaurant la

Boucherie à Menton où le « bagoud » du chef a permis de nous enfoncer encore un peu plus dans cette ambiance carnavalesque bon enfant. Défilé à la nuit tombée, **découverte d'un monde où** la féerie côtoie le fantastique. Puis tout à coup, les premières explosions retentissent et éclairent la nuit sur le bord de mer. Un très **beau feu d'artifice termine** cette soirée de rêve.

Robert STEPHANI



Rando Depuis le printemps les randonneurs ont arpenté de nombreux sentiers.

Le jeudi 18 mars sonnait l'heure de la première randonnée. Les marcheurs étaient très heureux de se retrouver après quelques mois d'interruption, pour de nouveau dialoguer et rire ensemble.

Depuis cette date, les sorties se sont enchaînées à raison de 2 par mois. Mandrevillars, Lougres, La Waldkapelle, Châtenois les Forges, Offemont, circuit de l'amitié à Glay.

A chaque parcours ses découvertes. Des chevreuils et des chamois à Mandrevillars, le moulin du peintre Jean Messagier pour une rencontre avec son fils Tho-

mas, taxidermiste à Lougres, des monuments tels que la croix Rangen, l'œil de la sorcière à La waldkapelle. Quant à Châtenois Les Forges se fut un circuit particulier, un mélange entre 2 mondes. Un monde nouveau, industriel, gigantesque, fait de poutrelles et de ciment, celui de la nouvelle ligne TGV Belfort /Paris et un monde ancien, celui des bornes. Mais tous les deux ont un point commun celui du déplacement. Pour nos marcheurs, ces randonnées sont une façon de s'aérer et de s'enrichir culturellement.

Raymond PRATI



Tarot 88 joueurs au concours du 17 mars



Le mercredi 17 mars, de nombreux amateurs de tarot, confirmés et novices, se sont précipités à la salle Prévert de Nommay pour participer au premier tarot de l'année 2010. Amateurs, surtout de sexe masculin,

avec 79 joueurs pour seulement 9 joueuses. Hommes et femmes, ont partagé la même passion des cartes en concourant en 4 parties de 6 jeux. Comme d'habitude, le concours s'est déroulé dans une ambiance conviviale,

mêlée de sérieux et de concentration. A l'issue de chaque partie un classement intermédiaire a été affiché afin de permettre à chaque joueur de connaître son classement. Un moment de fébrilité pour les plus mordus en espérant pour certains d'avoir plus de jeu à la prochaine partie. Le tout sous le regard attentif d'un arbitre officiel.

Les classements sont les suivants :

- 1^{er} Bernard AYMONIN 2500 points
- 2^e Georges CHEVALIER 1330 points
- 3^e Christiane ANDRE 1253 points.

Plus de la moitié des participants, récompensés par de nombreux lots de valeur, n'ont pas regretté d'avoir oublié le temps d'un après midi l'éclosion d'un printemps tant attendu.

Tous se sont jurés de revenir le 24 novembre pour le prochain concours tarot de notre association.

Jean-Paul SCHMITZ

Conférence diététique La santé dans votre sucres si bons au palais et si mauvais pour notre

Une conférence qui a retenu toute l'attention de l'auditoire présent le 24 mars. Le sujet abordé par Florence NAEGELY a suscité l'intérêt des participants qui n'ont pas hésité à poser beaucoup de questions.

Retour sur ces 2 heures de présentation.

Nous apprenons très vite que se nourrir est à la fois l'acte le plus indispensable et le plus banal.

Nous sommes loin de nos ancêtres où la nourriture était caractérisée par l'absence d'un véritable choix alimentaire. De plus, la qualité des aliments était souvent médiocre et leur quantité parfois limitée.

Aujourd'hui, abondance et variété sont de règle et notre alimentation a dépassé le simple besoin de se nourrir. Si convivialité et art de vivre se conjuguent maintenant autour de la table il est important de faire attention au contenu de nos assiettes.

Construire sa santé avec une alimentation variée, équilibrée et un minimum d'activité physique est ainsi un facteur protecteur contre des pathologies à composante nutritionnelle.

Une alimentation équilibrée est une alimentation qui nous apporte tous les éléments dont nous avons besoin.

Manger de tout en quantité raisonnable.

Nos besoins varient selon l'âge, le sexe, l'activité physique et l'état physiologique ou pathologique. Il n'existe pas de standards mais des traits communs :

- manger de tout, en quantité raisonnable, en puisant au cours des 3 repas, dans chacun des groupes d'aliments.
- modérer sa consommation de graisses, de sucre, de sel et d'alcool.

Pour ne manquer de rien, il suffit de puiser dans les 5 groupes d'aliments suivants :

	Le lait et les produits laitiers Calcium et Protéines - (2 à 3 portions/jour)
	1 verre de lait ou 1 yaourt/fromage blanc/petit suisse ou 1 portion de fromage (environ 30g)
	Viandes - Poisson - Œufs Protéines-Fer - (1 à 2 portions /jour)
	1 morceau de viande (120g) ou de poisson (150g) ou 2 œufs
	Les fruits et les légumes Vitamines - Minéraux - Fibre (5 portions/ jour)
	1 fruit ou 1 compote ou 1 verre de jus de fruits (100% pur jus) ou 1 crudité ou 1 portion de légumes d'accompagnement ou 1 bol de potage
	Pain - céréales - féculents - légumes secs Sucres lents - (chaque repas selon l'appétit)
	Pain blanc/complet/aux céréales, pommes de terre, pâtes, riz, blé, semoule légumes secs, céréales...
	Les matières grasses Acides gras essentiels - Vitamines A, D, E - (avec modération) Huile, beurre, margarine, crème

Quant aux produits sucrés, ils ne sont pas indispensables à la santé, ils sont à consommer avec modération. Et les boissons ? L'eau est la seule boisson indispensable.

A cette information de base, 4 règles d'or à respecter :

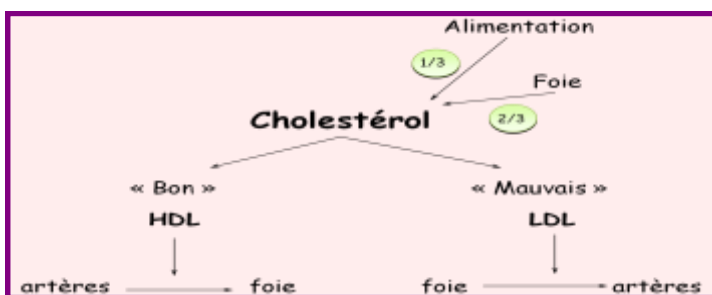
Mangez rythmé ... Mangez varié Mangez lentement Mastiquez bien.

Exemple de menu.

Petit déjeuner :	1 café noir Tartines de pain, beurre et confiture 1 verre de jus d'orange +ou- 1 yaourt
Déjeuner :	Salade de carottes Lapin à la moutarde Tagliatelles Fromage blanc aux fruits
Collation :	Thé Quelques biscuits ou un petit morceau de pain et chocolat
Dîner :	Potage Lasagnes de courgettes Comté Raisin

La notion de menu, enregistrée, passons au chapitre alimentation et maladies de société tels que le cholestérol et le diabète.

Alimentation et maladies de société.



Qu'est-ce que le cholestérol ?

C'est un lipide qui joue un rôle central dans de nombreux processus biochimiques.

Où trouve-t-on les lipides ? : dans les graisses qui sont composées d'acides gras.

Ils sont de 2 sortes :

- ⇒ **acides gras saturés** « mauvais » en excès, il se dépose sur les artères.
- ⇒ **acides gras insaturés** « bons » qui protègent les artères. Les insaturés sont eux-mêmes divisés en 2, mono-insaturés et polyinsaturés.

assiette où comment échapper aux graisses, cœur ou nos artères.

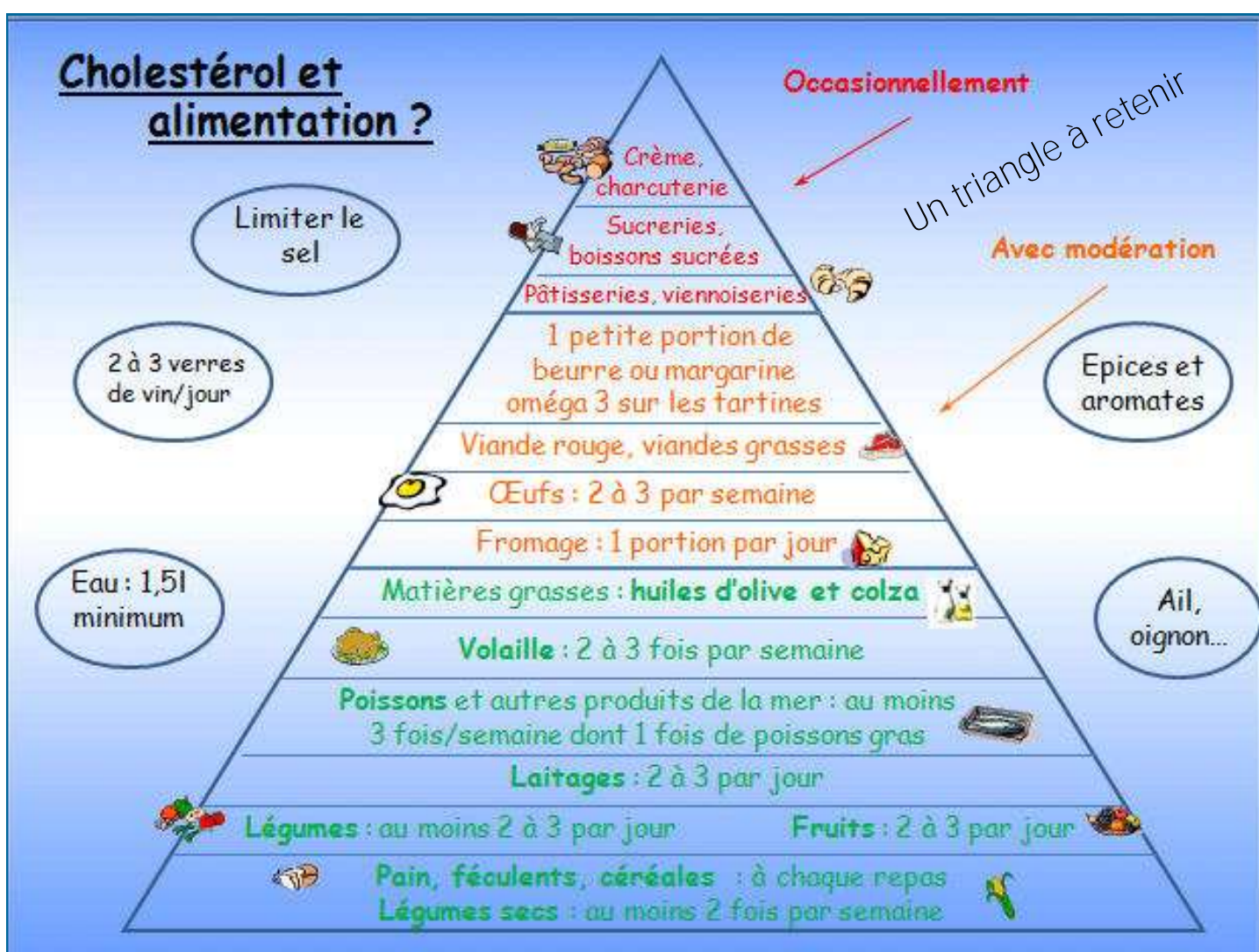
Où se cachent tous ces acides gras ?

Acides gras saturés : Fromages – Glaces – Mouton – Bœuf – Charcuterie – Abats – Beurre – Crème - Margarines emballées dans du papier – Viennoiseries - Plats cuisinés du commerce

Acides gras mono-saturés : Volailles - Viandes blanches - Huiles (*d'olive – d'arachide – de colza*) - Olives – Cacahuètes – Avocat

Acides Gras Polyinsaturés Oméga 6 : Huiles (*de tournesol – maïs – isio 4 – pépins de raisin*) - Margarines en barquettes

Acides Gras Polyinsaturés Oméga 3 : Huiles (*de noix – soja – colza*) - Noisettes – Noix – Amandes – Graines de lin - Poisson



Qu'est-ce que le diabète?

Il s'agit d'un trouble de la régulation de la glycémie (taux de sucre dans le sang).

Le plus important est alors de maintenir une glycémie la plus proche possible des valeurs physiologiques. Pour cela, il est conseillé :

- d'éviter la consommation de produits sucrés.
- d'avoir un apport en sucres lents équivalent à chaque repas.
- de manger à des heures régulières et de ne pas sauter de repas ni grignoter.

Maintenant vous connaissez les bons réflexes pour manger sainement et oublier définitivement le dicton : « Creuser sa tombe avec ses dents ».

PHOTOS Sochaux - Mulhouse

Vos clichés nous intéressent.

Nous sommes preneurs des photos numériques prises lors des manifestations où vous assistez.

Ces photos, signées de votre nom, seront utilisées pour enrichir la photothèque de l'association et illustrer les articles du nouveau Site Internet.

Si vous le souhaitez, vous pouvez faire parvenir vos photos sélectionnées et réduites au format « 1024 » à :

Guillaume NORCINI
gnorcini@gmail.com
Tél. 06.28.06.33.13



Le 15 avril dans l'enceinte du zoo à l'Auberge alsacienne, il régnait une très bonne ambiance.

Sochaliens et Mulhousiens réunis ont passé une excellente journée. En bonne ca-

maraderie les tables ont été composées par moitié de sochaliens et par moitié de mulhousiens. L'occasion d'échanger.

Sans oublier l'animation proposée par l'animateur

Julien n'a pas laissé les danseurs indifférents. Une bonne façon de commencer à éliminer la chartreuse de saumon, la rouelle de pinta-de farcie.

Osmose entre les deux associations, convivialité et bonne humeur étaient à l'ordre du jour.

Robert STEPHANI

Matinée cabaret



Comme le dit la chanson d'accueil « le bonheur est dans le pré près de chez vous. Royal Palace c'est Las Vegas en plein Alsace.

Royal Palace quand le rideau se lève c'est la cerise au kirch sur le gâteau. »

Du bonheur les 32 danseurs et danseuses savent en donner. Souvent glamour, tantôt rock, tantôt tango, la danse, les chants, la comédie entraînent les spectateurs dans le rêve et la jeunesse éternelle.

C'est dans cet état d'esprit

que nos sociétaires sont ressortis de cette matinée cabaret à Kirwiller.

Tous les ingrédients pour faire une sortie de rêve, repas de bonne facture, spectacle de qualité, ambiance transport, les yeux en pétillent encore.

Royal Palace c'est du bonheur

Robert STEPHANI



Visite usine

Après l'accueil au musée et un petit déjeuner dans le salon de l'Europe, départ en bus pour les 28 visiteurs du 22 avril pour le site de Sochaux. Un des sites les plus modernes qui assure aujourd'hui la production de cinq silhouettes de la marque Peugeot : 308 berline, 308 SW, 308 CC, le tout nouveau crossover 3008, ainsi que le nouveau monospace compact 5008.

Démarrage par l'unité d'Emboutissage avec ces 2 monstres : PTV (presses transfert à ventouses), PTD (presses transfert doigts) puis direction le Ferrage et ses robots pour enchaîner avec le Montage au bâtiment S90 et la pose des pare-brises, suivi de la ligne de montage.

Vers 11h30 retour au Musée à la salle Limousine pour la présentation du site de production par Nicole KILLHERR suivi du déjeuner dans un des restaurants de la FREST. L'après midi, nous avons suivi l'accrochage des caisses sur le châssis. A 15h30, retour au point rencontre et fin de la visite. Un retour sur le passé toujours ressenti par les anciens comme un moment privilégié, une marque de reconnaissance.

Alain DUPERRIER



Inter Amicales « IAR PSA » Une forte activité au cours du 1^{er} semestre 2010



Le comité de pilotage de la Rencontre Nationale 2012 s'est réuni le 30 mars à Sochaux. Le lendemain, les administrateurs se sont retrouvés pour un conseil d'administration.

L'assemblée générale a entériné l'adhésion de 2 nouvelles amicales : MEUDON et SEPT FONDS. Composée à présent de 25 amicales ou associations, l'IAR PSA totalise presque 13 000 adhérents. A présent, pratiquement tous les sites ou établissements du Groupe de

l'hexagone sont pourvus d'une amicale de retraités. Philippe DORGE, notre interlocuteur permanent de la Direction Générale, a chargé Jaime DIZ ADER, Directeur des Ressources Humaines de la zone ibérique de faire un état des lieux des amicales de retraités espagnoles et portugaises.

Comme en 2009, notre Président d'Honneur Denis MARTIN, Directeur des ressources Humaines du Groupe, a fait parvenir une lettre pour encourager et remer-

cialier les Présidents des amicales pour leur disponibilité et leur engagement. Il a évoqué la réorganisation de la Direction Générale.

Au cours de leur dernier séjour sochalien, Les Présidents des amicales ont visité le nouveau Musée de l'Aventure PEUGEOT. Leur visite a été guidée par Loïc HENOUIL, Directeur des lieux.

L'IAR PSA est jeune, elle a été portée sur les fonts baptismaux en juin 2004. Mais force est de constater qu'elle a une vie, voire une âme, lui permettant de poursuivre son activité autour d'un programme tracé en assemblée générale. Le conseil d'administration ne peut que se féliciter des efforts déployés par chacune de ses composantes et des excellentes relations entretenues avec l'Entreprise.

René HANSER

François de Boissieu, nouveau directeur commercial Peugeot



Rude challenge pour François de Boissieu, qui a pris la responsabilité du commerce voitures neuves de Peugeot Belfort Montbéliard depuis hier.

Lui et ses douze conseillers commerciaux devront, comme en 2009, conserver la place de numéro 1 sur l'Aire urbaine, tant en ventes qu'en immatriculations.

François de Boissieu, 35 ans, qui arrive du commerce services de la filiale PSA Peugeot Lyon, est marié, a deux enfants, et est diplômé d'une école de commerce. Il a déjà à son actif douze ans de carrière chez Peugeot.

Il prendra la succession d'Antoine Bossan, qui lui-même rejoindra les monts du Lyonnais, à Saint-Chamont et Francheville, pour porter haut les couleurs de la marque du Lion sur ses terres d'origine, qui sont aussi celles de son épouse, Marie-Laure, professeur des écoles à Audincourt.

François de Boissieu et son équipe commerciale, accompagnés par le réseau de trente-deux agents, devra également maintenir Peugeot Belfort-Montbéliard en leader des vingt-six filiales PSA Peugeot France sur un sujet plus que jamais capital : la satisfaction du client.



Zoom sur

Les dates clés

- 1^{er} juin, Strasbourg : 2^{ème} réunion du comité de pilotage au Palais des Congrès
- 2 et 3 juin, Sochaux : Assemblée Générale 2010 et réunion plénière des Présidents
- 20 juillet, Sochaux : réunion avec la direction de AZ Evénement
- 19 octobre, Paris : 3^{ème} réunion du comité de pilotage 2012
- 20 octobre, Paris : réunion des Présidents

Réunions à Sochaux

Intense activité de l'Inter Amicales en 2010 à Sochaux. Les administrateurs ont abordé :

- le bicentenaire de Peugeot
- le règlement intérieur
- le planning des réunions 2011
- La conquête des jeunes retraités
- le point de la Rencontre de 2012
- la COM au sein de l'IAR PSA
- l'animation de l'IAR PSA
- la préparation de la réunion de Paris

Réorganisation de la Direction Générale

Le 26 mai Philippe VARIN, Président du Directoire, a annoncé une nouvelle organisation du Groupe. Denis MARTIN, notre Président d'Honneur, nous précise que Philippe DORGE, sera chargé de la Direction des Relations Sociales au sein de la Direction Industrielle et restera notre interlocuteur permanent

Le bicentenaire Du jeudi 13 mai au samedi 15 mai, de la Marque Peugeot . L'AR PSA était présente pour aider

Jeudi 13 Arrivée des collectionneurs de l'Aventure Peugeot

Nous sommes le jeudi 13 mai, tout est prêt pour accueillir plus de 500 voitures de collection de membres de l'Aventure Peugeot. Ils viennent de partout en France mais aussi de l'étranger, de Suisse, d'Allemagne, de Belgique, de Suède, de Finlande. Tiens, tiens la première voiture à franchir les portes du Musée est une rutilante 404 qui vient de Hollande. Bonjour M. et Mme Zuider, suivez-nous la place 324 vous est affectée. Mais déjà, voilà que se présente une 203 immatriculée

14, une 403, oh ! la magnifique casquette de ce chauffeur belge. Le temps passe, les voitures également, l'heure de l'Assemblée Générale de l'Aventure Peugeot approche, même si le temps n'a pas été à la hauteur de l'événement, nous sommes heureux d'avoir veillé à la bonne mise en place de toutes ces magnifiques voitures. Nos pieds quant à eux, crient au secours.

Une bonne nuit et à demain.



Vendredi 14 Circuit routier pour les membres de l'Aventure



Départ du Musée en direction d'Eguisheim, puis Cité de l'Automobile à Mulhouse, et retour à Sochaux. Il est 7h00, nos pieds sont un peu réparés, une partie

d'entre nous va se rendre sur le parcours afin qu'aux carrefours critiques les voitures de collection et leurs chauffeurs ne se perdent pas dans la nature alsacien-

ne. Les autres vont comme la veille, mais cette fois sur les parkings d'Eguisheim, l'un des plus beaux villages de France, et sur celui de la Cité Automobile à Mulhouse, veiller à ce que le parcage des véhicules se passe bien. Il est près de 19h quand nous sommes tous réunis dans la cour du Musée. Mais quelle est cette superbe 605 qui arrive, M. le Préfet ! Et voici M. le Vice Président du Conseil Régional et M. le Président du Conseil Général et ..., ce soir c'est l'inauguration du nouveau Musée. Ils sont venus, ils sont tous là, le premier discours commence, c'est M. Xavier Peugeot qui souhaite la bienvenue et qui exprime son bon-

heur et sa fierté du chemin parcouru depuis le temps où Jean-Pierre et Jean-Frédéric Peugeot transformèrent le moulin à grains familial en fonderie d'acier et atelier de laminage. Nous on s'éclipse doucement car demain il y a encore du travail qui nous attend, avec quelques regrets car d'attirantes odeurs sortent des cuisines.



des milliers de personnes ont participé au bicentenaire à l'encadrement.

Samedi 15 Le Circuit historique

Dernier jour pour ces **Messieurs de l'Aventure** avec au programme le circuit historique sur les traces des Peugeot.

8h30 premier départ d'une magnifique 401 elle se dirige vers l'usine où nous avons passé tant de temps, tant de bons moments, ce sont ceux là les seuls qu'on veut retenir. L'usine est traversée, la 401 ne se reconnaît pas, mais en 1934 il n'y avait pas, ...il y avait.... Et toi admirable cabriolet 404 qui est beaucoup plus jeune, tu t'y retrouves ? Pas plus ! Je ne vois même pas le Stade Bonal, je me souviens de l'Auguste quand il était Directeur. Ah, en revanche, l'ARS est toujours là. Il paraît qu'il y a même Faurecia qui est implantée derrière l'ARS pour fabriquer des sièges, finalement c'est encore une partie de nous.

Allez direction Belchamp, là ce sont les voitures de demain qu'on essaye. Nous on est les voitures d'hier et même d'avant avant hier. Ils ont de la chance ceux qui travaillent là, ils sont en pleine nature, ils doivent respirer le bon air de notre belle Franche-Comté.

Valentigney, Peugeot Japy, tu sais que c'est là qu'on a fabriqué les premières machines à coudre Peugeot. Tiens, ils ont fait un nouveau pont pour traverser le Doubs ! En tous les cas à Valentigney, les Peugeot on les connaît, ils ont fourni de nombreux maires à la commune. Les Longines, je me



souviens d'y venir assister aux arrivées des étapes du Tour de France, il y avait une équipe cycliste Peugeot de haut niveau, vas y Pingeon. Mais qui dit cycles, dit Peugeot et voici Beaulieu, c'était la capitale du cycle dans les années 30. Allez pas trop de nostalgie, continuons notre route qui se met à grimper, la côte de Bondeval, un stade couvert, le Château du Bannot, nous passons devant le Centre de Formation aux Métiers du Football Roland Peugeot, ce n'est pas pour dire, mais ils ont intérêt à faire des efforts ces écoliers là.

Bondeval, Blamont, Glay, Meslières, ça fleure bon la campagne, la Doue, la Creuse, le Gland. Et nous voilà au lieudit Sous-Cratet où les Peugeot démarrèrent leur production d'acier.

Hérimoncourt et Terre Blanche où les Peugeot installeront leur deuxième usine nous accueillent. Maintenant les archives du Groupe

y sont centralisées. Je me souviens que dans les années 1960, on y renouvait les moteurs et les boîtes de vitesses et puis il y avait même Peugeot Outillage Électrique qui s'y était installé.

Que de souvenirs, nous rentrons au Musée en passant devant les usines d'Audincourt, il est près de 14h. Finie la journée, non, car au Musée la foule se presse pour visiter les différents "ateliers", alors nous orientons les curieux et les acheteurs vers la vente des pièces détachées, la vente de la documentation, la boutique du Musée.

Jean Louis Loubet nous dédicace gentiment son nouveau livre sur les 200 ans de l'Aventure Peugeot et doucement ces 3 jours s'achèvent, fatigués, oui mais si heureux d'avoir participé à l'Aventure.

Hervé BOUCHÉ



En savoir plus

Le 9 février 1532, les Seigneurs du Conseil de Soleure et Seigneurs de Blamont ont signé la lettre d'affranchissement pour Jean Pequignot Peugeot et pour ses descendants directs. JP Peugeot est alors maire de Vandoncourt, fonction qu'exercera son fils François, puis ses 2 fils.

En 1625, un Peugeot exploite une forge à clous à Meslières.

En 1725 Jean Jacques Peugeot est meunier d'un moulin sur le Gland.

En 1793, à 2 pas d'Hérimoncourt au lieudit "Sous-Cratet", Jean-Georges Peugeot édifie un moulin utilisant la force hydraulique du Gland. Il est transformé en fonderie d'acier et de laminage en 1810 par ses neveux Jean-Pierre et Jean-Frédéric. Ceux-ci s'unissent à Jacques Maillard-Salins pour développer leur entreprise.

Balade du bicentenaire

Le 21 mai, vous étiez 300 adhérents à effectuer le circuit historique dans une voiture ancienne de la marque, comme la type 177 Peugeot portant allègrement ses 83 ans ! Conduites par des chauffeurs de l'association, de la COM de Sochaux et du Musée, pour les voitures très anciennes, vous avez savouré cette balade exceptionnelle sur le circuit historique. Vous garderez ce moment comme un espace temps privilégié.

LOMONT mon village, son passé très ancien, matérialisé pour aujourd'hui et pour demain.

L'auteur



Raoul LAPORTE, ancien de Mécanique, aime l'histoire en général, mais plus particulièrement celle qui est encore « palpable », c'est à dire qui a des liens visibles aujourd'hui ...

En 1978, en achetant une ancienne ferme à LOMONT, nous étions loin de l'imaginer. Originaires de Montbéliard, par l'usine je connaissais plusieurs de ses habitants. Par eux, j'ai eu accès aux instances municipales et j'ai assisté, par curiosité, aux réunions du conseil. Puis j'ai entendu parler du château des seigneurs du village, du tribunal qui condamnait à la mort au « champ des fourches » Ces informations très parcellaires, j'ai eu envie d'en savoir un peu plus. J'ai cherché où trouver des précisions, en consultant les registres des délibérations municipales, tous présents en mairie, depuis la Révolution !!



La lecture de ces registres m'a appris beaucoup de choses, entre autre la création de la fontaine de la place, l'agrandissement de l'église, de l'école, la misère des habitants qui tous les ans devaient faire pâturer leurs bêtes dans les bois, faute de foin ! Quelques années après ces recherches j'ai eu accès à des revues paroissiales, écrites par le curé de Lomont, entre 1920 et 1926. Dans ces revues, il évoquait le passé, la vie des seigneurs, et celle de la paroisse de cette époque. Plusieurs années se sont écoulées sans utiliser ces informations. Le Dictionnaire des communes de Hte Saône, et des originaux d'actes de justice, détenus par la paroisse, ont complétés ma documentation. En 2009, j'ai accepté une mission pour le compte de la Société d'Histoire de Lure, inventorier des maisons du village décorées, celles possédant des lin-

teaux sculptés ou des inscriptions gravées. Résultat : 52 maisons recensées, la plus ancienne datant de 1627. Ce nouveau retour dans le passé m'a interpellé. L'idée : réaliser un opuscule destiné à faire connaître leur village aux nouveaux habitants, mais également aux « natifs ». Internet m'a permis de compléter la généalogie des seigneurs de Lomont.



J'ai découvert la marquise du Chatelet, femme célèbre comme scientifique (rare pour l'époque) et aussi maîtresse de Voltaire pendant 8 ans. Elle portait également le nom de Lomont, les deux

lignées s'étant unies, son fils ainé Florent Louis était comte de Lomont, d'Haraucourt et duc du Chatelet. En 1789 il est colonel des Gardes françaises, arrêté il fut guillotiné le 13 décembre 1793, sans héritier.



Cet opuscule de 50 pages a été tiré à une centaine d'exemplaires. Les « natifs » ont appris beaucoup sur leur village, en retour ils ont complété mes informations. Ainsi aujourd'hui l'exemplaire « 2^e édition », dans mon ordinateur, contient 5 pages de plus !

Raoul LAPORTE

Départ en vacances Quelques tuyaux pour prendre la route en toute tranquillité



Comment faire rentrer et répartir au mieux tous les bagages dans le coffre?

Les plus lourds et les plus rigides dans le fond, de manière à ce qu'ils soient au plus près du centre de gravité de la voiture et perturbent le moins possible son comportement routier. Ensuite, calez les objets souples dans les recoins (serviettes de bain, duvet, draps, etc.). Terminez par les objets plats et/ou longs que vous placerez au-dessus ou devant, le long du seuil de coffre (poussette, pied de parasol, etc.).

Existe-t-il une charge maximale de bagages à ne pas dépasser?

Oui, vous l'obtenez à partir du chiffre inscrit sous la rubrique «F2» de la carte grise. Autrement dit, le poids total autorisé en charge. Retranchez-y le poids à vide (sous la rubrique «G1») et vous obtenez le poids transportable par votre véhicule, conducteur et passagers compris.

Dois-je impérativement faire effectuer une révision sur mon véhicule avant de prendre la route des vacances?



Tout dépend du programme d'entretien de votre véhicule. Sur les autos modernes, les révisions s'effectuent tous les 20 ou 30000 km. Donc, pas de panique. En revanche, un petit check-up (niveaux moteur, pression des pneus, vérification du bon fonctionnement de l'éclairage) n'est jamais superflu.

Pour les pneumatiques, on parle des pressions «autoroute» (0,3 bars en plus de la valeur préconisée par le constructeur), à quoi cela sert au juste?

D'une part à rigidifier le flanc du pneu alors que la voiture est chargée. D'autre part à limiter l'échauffement



(meilleure dispersion de la chaleur) et donc les risques d'éclatement. En revanche, sachez que la direction devient plus légère, le comportement du véhicule sensiblement plus vif et le confort un peu altéré.

Y-a-t-il des files de péage plus rapides que les autres? Le télépéage d'abord (deux secondes) puis les files «CB» (carte bancaire) où le



temps de passage moyen s'établit à dix secondes contre vingt-cinq pour celles où officie un péagiste. Enfin, statistiquement, les files les plus à droite sont souvent moins occupées que celles du milieu.

Que se passe-t-il si je perds mon ticket de péage?

Soit le péagiste vous demande où vous êtes entré sur l'autoroute et vous facture au juste prix soit (c'est son droit) il applique par défaut le tarif maximal exigible sur le tronçon emprunté.

ViaMichelin 5/2/2010
Texte: François-Xavier Basse

Cocorico

Brand Act Observer, est un baromètre qui mesure la capacité des marques à **surprendre, mobiliser, s'engager** et agir. Peugeot est la 1^{ère} et la seule marque automobile à entrer dans le **TOP 10**.

Peugeot est reconnue par les Français comme la marque automobile « la plus engagée », un item qui évalue notamment sa « capacité d'adaptation » et son « engagement citoyen ». Après avoir été reconnue « marque préférée des Français » dans le baromètre Posternak et Margerit, Brand Act Observer confirme la reconnaissance de la capacité de Peugeot à lancer, **l'année de ses 200 ans, un projet de marque complet fondé sur :**

- une offensive produits avec **14** **lancements d'ici 2012**, dont le coupé RCZ en France, 408 en Chine, et iOn, 100% électrique, en fin d'année.
- une offensive services avec le lancement de Mu, un service innovant de mobilité à la carte, la démocratisation de l'appel d'urgence avec Peugeot Connect et un nouveau concept de distribution en centre ville avec Peugeot City.
- des réponses environnementales en rupture : 207 99g déjà en vente, l'électrique en fin d'année sur iOn et l'hybride diesel sur 3008 l'année prochaine.
- une nouvelle identité de **Marque autour d'une nouvelle signature MOTION & EMOTION**





Zoom sur l'écopastille

Le bonus/malus écologique ou "écopastille"

L'objectif de cette mesure est de stimuler l'innovation technologique des constructeurs en les encourageant à cibler leur offre sur les produits les plus propres et d'inciter les acheteurs à se tourner également vers des véhicules peu polluants.



- ◆ 148 g de CO₂/km à fin 2007;
 - ◆ 139 g de CO₂/km à fin 2008;
 - ◆ 132,8 g de CO₂/km à fin 2009.
- Cette nouvelle baisse place la France pour la première fois en tête des pays européens. Les émissions

de CO₂ des véhicules achetés en France sont ainsi inférieures de 12,7 g à la moyenne européenne. Le bonus-malus sera adapté aux évolutions du marché, afin de suivre l'amélioration continue des performances techniques des véhicules: l'abaissement de 5g CO₂/km des seuils d'éligibilité au bonus et d'application du malus au 1^{er} janvier 2010 a été confirmé.

Bonus écologique

- ◆ Moins de 60 g de CO₂/km : 5 000 euros
- ◆ Entre 61 g et 95 g de CO₂/km : 1 000 euros
- ◆ Entre 96 g et 115 g de CO₂/km : 500 euros
- ◆ Entre 116 g et 125 g CO₂/km : 100 euros

Il existe une zone neutre, sans bonus, ni malus : entre 126 g et 155 g CO₂/km

Malus écologique

- ◆ Entre 156 g et 160 g de CO₂/km : 200 euros
- ◆ Entre 161 g et 195 g de CO₂/km : 750 euros
- ◆ Entre 196 g et 245 g de CO₂/km : 1 600 euros

◆ Plus de 245 g de CO₂/km : 2 600 euros
Un bonus écologique de 2 000 euros sera versé pour les achats de véhicules hybrides, GPL et GNV rejetant moins de 135 g de CO₂/km

Sécurité La conduite sûre des seniors



Pointés du doigt dès qu'un accident routier implique l'un des leurs, les seniors demeurent malgré tout l'une des catégories de conducteurs les plus sûres au volant. Une étude anglaise vient tout juste de le réaffirmer.

L'image du petit vieux qui ne voit plus rien au volant de sa Visa a fait long feu. Selon des données récemment publiées par « l'Institute of Advanced Motorists » (IAM), un laboratoire britannique de sécurité routière, "les conducteurs de plus de 70 ans ne sont pas plus enclins que les autres à causer des accidents, et sont largement plus sûrs que les jeunes conducteurs". Et le directeur d'IAM de détailler les conclusions de l'étude menée :

« Sur les 8% de conducteurs qui ont plus de 70 ans, environ 4% ont été impliqués dans un accident avec des blessés. Tandis que sur les 15% d'automobilistes qui ont entre 18 et 29 ans, 34% ont connu un accident avec des blessés ».

Détail marquant, selon les spécialistes britanniques, "les hommes septuagénaires voyagent plus en voiture que leurs homologues d'une

vingtaine d'années".

Vraiment sûrs les seniors ?

Presque tous, car IAM reconnaît toutefois qu'à partir de 85 ans, les conducteurs sont plus susceptibles de causer des accidents.

Cette étude publiée à la mi-janvier vient corroborer des statistiques françaises dévoilées voilà moins d'un an par la Prévention Routière : "Les seniors, selon les statistiques, ne provoquent pas plus d'accidents que la moyenne des automobilistes (...). Cependant, à partir de 75 ans, ces conducteurs repassent dans une catégorie à risque, qui reste sans commune mesure avec le sur risque des jeunes conducteurs".

L'association avait au passage rappelé qu'en cas de choc, les personnes âgées sont plus vulnérables car... elles ont l'âge de leurs artères.

Arnaud Murati
© L'argus de l'automobile.
27/01/2010

Événements

> Le premier vide grenier du CE

Le dimanche 18 juillet, le CE met à disposition ses parkings aux salariés et retraités qui veulent faire place nette dans leur grenier.

A partir du 14 juin, vous pouvez réserver votre emplacement au CE (5 € les 5 mètres) sur présentation obligatoire de la carte CE 2010 et d'une pièce d'identité valide (dans la limite des emplacements disponibles).

Restauration et buvette sur place.

> Billetterie

DISNEYLAND : 2 VISITES A PRIX CE

Des tarifs exceptionnels pour Disneyland Paris (31 € adulte et 25 € enfant) pour des billets valables pour les 2 parcs et pour 2 visites : jusqu'au 9 juillet et du 16 août au 30 septembre En vente au CE dès à présent.

PAYS COMTOIS : LES 200 ANS DE LA MARQUE

Le magazine " Pays Comtois" propose un numéro hors série spécial sur les 200 ans de Peugeot. Près de 100 pages sur l'histoire, les hommes et les produits de la marque. En vente au CE à partir du 25 juin au tarif spécial de 5,50 €

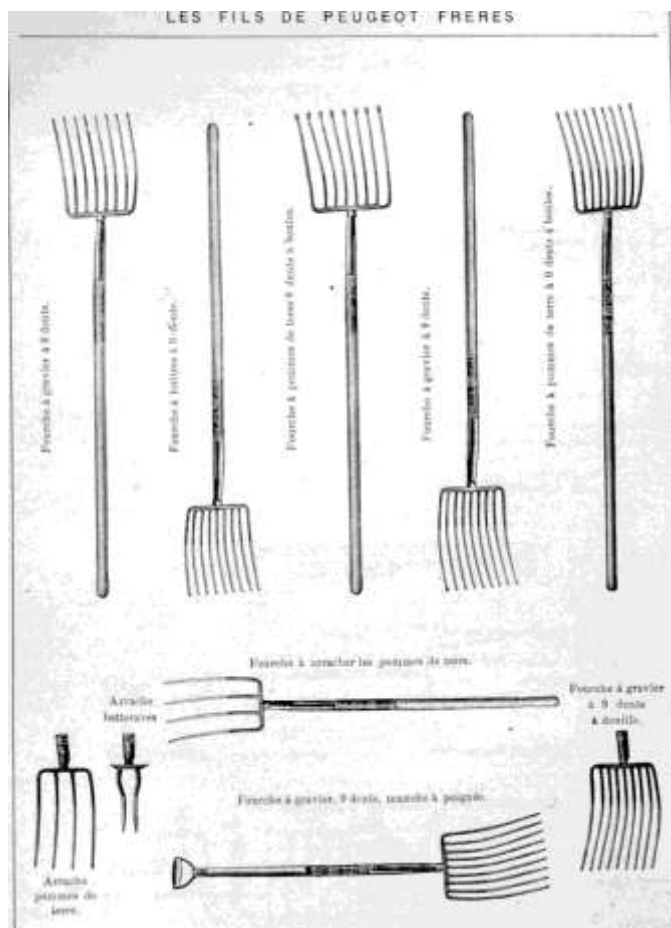
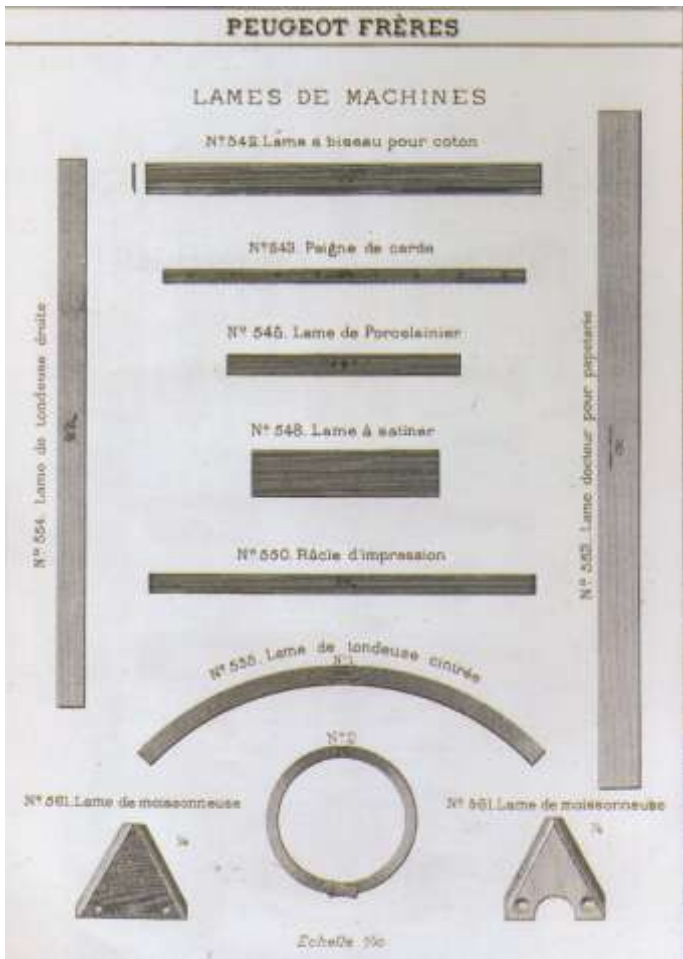
> Horaires d'été

Votre CE vous accueille tout l'été, du lundi au vendredi de 9h à 17h30
sauf du 2 au 20 août, de 9h00 à 12h00 et 13h30 à 17h00

LE COURRIEL de Votre CE pour tout savoir sur vos prestations d'un simple clic,
directement sur votre messagerie ! Enregistrez-vous sur le site www.cepsa-sochaux.com



AR - PSA Sochaux		Bal du Bicentenaire		14 octobre 2010	
Nom :		Prénom :		N° Adhérent :	
Nom :		Prénom :		Personne accompagnante	
Adresse :					
Code Postal :		Ville :			
Tél. :		Courriel :			
Merci d'indiquer le nom et prénom de vos parrainés					
(1) Nom :		Prénom :		(3) Nom :	
(2) Nom :		Prénom :		(4) Nom :	
Adhérents		26 Euros X = Euros		TOTAL Aucun remboursement ne sera effectué après le : 07 octobre 2010	
Parrainés		30 Euros X = Euros			
			 Euros Chèque à l'ordre de AR-PSA Sochaux	
Organisateur : J. Yves FROTEY - 2, Rue P.E Dubois—25200 MONTBELIARD - Tél. 03.81.91.33.63					
Courriel : jeanyves.frotey@gmail.com					



AR - PSA Sochaux		Visite et/ou randonnée Vieux Mulhouse		21 septembre 2010	
Nom :			Prénom :		N° Adhérent :
Nom :			Prénom :		Personne accompagnante
Adresse :					
Code Postal :		Ville :			
Tél. :		Courriel :			
Parrainés nombre :					
Prix	4 Euros X = Euros			Chèque à l'ordre de AR-PSA Sochaux	
Organisateur : Raymond PRATI - 4, Rue de la Gare - 25490 FESCHES le CHÂTEL - Tél. 03 81 93 00 45 Courriel : prati.raymond@gmail.com					



AR - PSA Sochaux		Randonnée : Montreux—Jeune		26 octobre 2010	
Nom :			Prénom :		N° Adhérent :
Nom :			Prénom :		Personne accompagnante
Adresse :					
Code Postal :		Ville :			
Tél. :		Courriel :			
Choix du menu : Friture : Nombre : Escalope de veau : Nombre : Date limite inscriptions : 20 oct.					
Prix	24 Euros X = Euros			Chèque à l'ordre de AR-PSA Sochaux	
Organisateur : Raymond PRATI - 4, Rue de la Gare - 25490 FESCHES le CHÂTEL - Tél. 03 81 93 00 45 Courriel : prati.raymond@gmail.com					



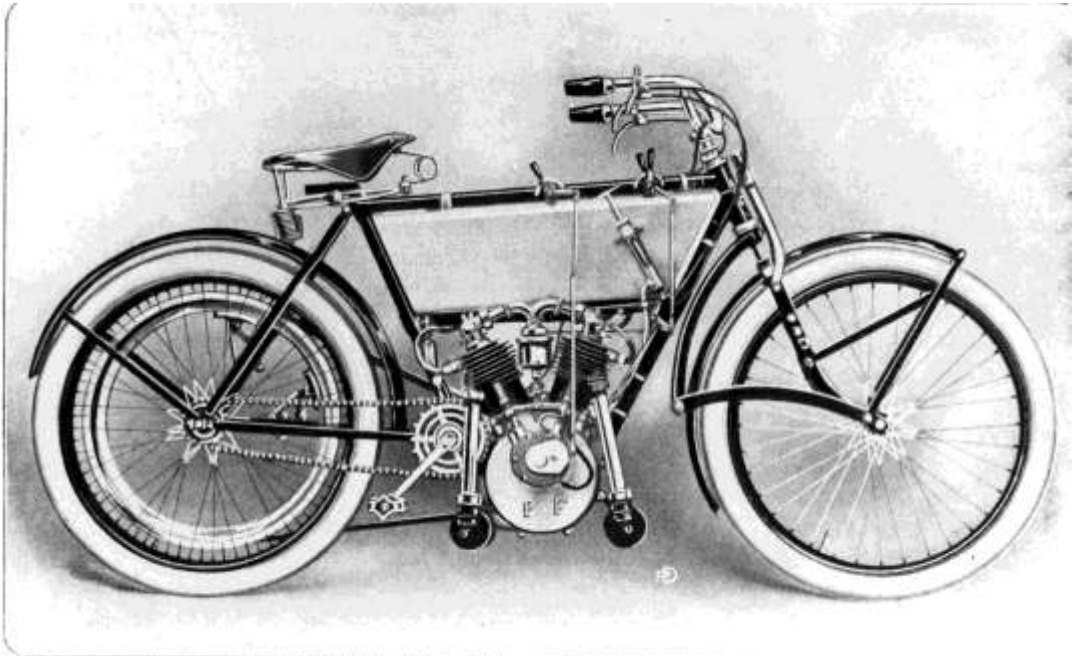
AR - PSA Sochaux		Fête de l'Amitié 2010		17 & 18 novembre 2010	
Nom :			Prénom :		N° Adhérent :
Nom :			Prénom :		Personne accompagnante
Adresse :					
Code Postal :		Ville :			
Tél. :		Courriel :			
Merci d'indiquer le nom et prénom de vos parrainés					
(1) Nom :		Prénom :		(3) Nom :	
(2) Nom :		Prénom :		(4) Nom :	
Mercredi : 17 Novembre <input type="checkbox"/>		Jeudi : 18 Novembre <input type="checkbox"/>		Choix indifférent <input type="checkbox"/>	
Adhérents	36 Euros X = Euros		TOTAL Euros	Aucun remboursement ne sera effectué après le : 09 Novembre 2010	
Parrainés	39 Euros X = Euros			Chèque à l'ordre de AR-PSA Sochaux	
Organisateur : Alain SEFTEN - 9, Rue de St Maurice - 25260 Colombier Fontaine - Tél. 03 81 93 66 62 Courriel : alain.seften@gmail.com					



AR - PSA Sochaux		Repas dansant à Pesmes		07 décembre 2010	
Nom :		Prénom :		N° Adhérent :	
Nom :		Prénom :		Personne accompagnante	
Adresse :					
Code Postal :		Ville :			
Tél. :		Courriel :			
Merci d'indiquer le nom et prénom de vos parrainés					
(1) Nom :		Prénom :		(3) Nom :	
(2) Nom :		Prénom :		(4) Nom :	
Choix du cadeau : Dinde : Nombre Bûche de Noël : Nombre Terrines F-C : Nombre					
Adhérents		55 Euros X = Euros		Aucun remboursement ne sera effectué après le : 01 décembre 2010	
Parrainés		60 Euros X = Euros			
TOTAL Euros				Chèque à l'ordre de AR-PSA Sochaux	
Organisateur : Michel ARSAC - 19, Rue Molitor - 25310 HÉRIMONCOURT - Tél. 03 81 35 77 49 Courriel : michel.arsac@gmail.com					



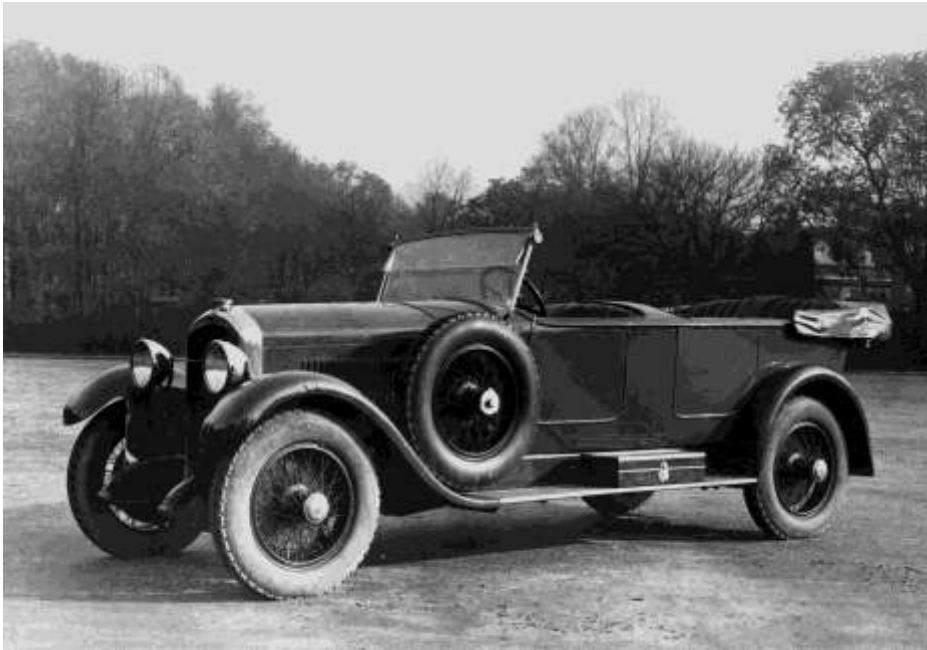
AR - PSA Sochaux		Réveillon de fin d'année à Saint-Petersbourg		du : 29 décembre 2010 au : 02 janvier 2011	
Nom :		Prénom :		N° Adhérent :	
Nom :		Prénom :		Personne accompagnante	
Adresse :					
Code Postal :		Ville :			
Tél. :		Courriel :			
Merci d'indiquer le nom et prénom de vos parrainés					
(1) Nom :		Prénom :		(3) Nom :	
(2) Nom :		Prénom :		(4) Nom :	
Adhérents		1 ^e Versement 500 Euros X = Euros		Aucun remboursement ne sera effectué après le : 20 décembre 2010	
Parrainés		1 ^e Versement 500 Euros X = Euros			
TOTAL Euros				Chèque à l'ordre de AR-PSA Sochaux	
Organisateur : Serge LAPORTE - 8, Rue Sous la ChauX - 25600 SOCHAUX - Tél. 06 75 60 80 97 Courriel : serge.laporte@gmail.com					



AR - PSA Sochaux		Séjour en Tunisie Séjour de 5 semaines.		du : 8 janvier 2011 au : 12 février 2011.	
Nom :		Prénom :		N° Adhérent :	
Nom :		Prénom :		Personne accompagnante	
Adresse :					
Code Postal :		Ville :			
Tél. :		Courriel :			
Merci d'indiquer le nom et prénom de vos parrainés					
(1) Nom :		Prénom :		(3) Nom :	
(2) Nom :		Prénom :		(4) Nom :	
Adhérents		1 ^e Versement 430 Euros X = Euros		TOTAL Euros Aucun remboursement ne sera effectué après le : 30 décembre 2010 Chèque à l'ordre de AR-PSA Sochaux	
Parrainés		1 ^e Versement 430 Euros X = Euros			
Organisateur : Serge LAPORTE - 8, Rue Sous la ChauX - 25600 SOCHAUX - Tél. 06 75 60 80 97 Courriel : serge.laporte@gmail.com					



AR - PSA Sochaux		Voyage prestige 2011 Douze jours au Sri Lanka <i>Bulletin de Préinscription</i>		2 ^e semestre de 2011	
Nom :		Prénom :		N° Adhérent :	
Nom :		Prénom :		Personne accompagnante	
Adresse :					
Code Postal :		Ville :			
Tél. :		Courriel :			
Merci d'indiquer le nom et prénom de vos parrainés					
(1) Nom :		Prénom :		(3) Nom :	
(2) Nom :		Prénom :		(4) Nom :	
Je suis intéressé(e) par ce concept de séjour et souhaite être informé dès que possible, sans engagement de ma part, (de la destination retenue), du coût et des modalités pratiques envisagées .					
Si votre proposition retenait mon attention, je vous confirmerai mon inscription ferme par le versement d'un acompte qui sera défini en même temps que la description détaillée du séjour retenu.					
Organisateur : Serge LAPORTE - 8, Rue Sous la ChauX - 25600 SOCHAUX - Tél. 06 75 60 80 97 Courriel : serge.laporte@gmail.com					





BONUS Pour toute souscription à la Carte Géant Casino ou à la MasterCard Casino

3200 s'miles OFFERTS*

soit **40€** de remise après échange de vos S'Miles en caisse⁰²

Cotisation gratuite la 1^{ère} année⁰³

CAUTION: le présent coupon de remise s'applique à la carte de paiement MasterCard Casino ou à la carte de paiement Visa Casino. Les cartes de paiement de la gamme Géant Casino sont soumises à la cotisation annuelle de 100€ pour la 1^{ère} année. Les cartes de paiement de la gamme Géant Casino sont soumises à la cotisation annuelle de 100€ pour la 1^{ère} année. Les cartes de paiement de la gamme Géant Casino sont soumises à la cotisation annuelle de 100€ pour la 1^{ère} année. Les cartes de paiement de la gamme Géant Casino sont soumises à la cotisation annuelle de 100€ pour la 1^{ère} année.

BONUS **100 s'miles** *

ça me rapporte tous les jours ****

OFFERTS sur présentation de ce coupon à l'Espace Service de votre Géant d'Exincourt

Géant
Casino

EXINCOURT



GROUPE NEDEY



La plus grande concession en europe
16000 m2 dédiés à l'univers citroën



Vente de véhicules neufs et occasions
Réparation et entretien toutes marques
Atelier carrosserie-peinture
Pièces de rechange
Chrono service
Service dépannage 24h/24h 7j/7j



Venez découvrir notre musée



Voujaucourt - Valentigney - Belfort - Lure - Luxeuil



www.nedey.com

Plus de 500 véhicules vous attendent sur notre site.